

Så konfigurerar man Paxton10-läsare

Översikt

Genom att ha en läsare går det att övervaka och begränsa åtkomst och styrning av dörrar och enheter. Läsare används mest i dörrar för åtkomststyrning. Med Paxton10 går det dock att styra behörighet vad gäller att slå på och stänga av utrustning och maskiner samt till- och frånkoppla inbrottslarm mm.

Varje Paxton10-dörrcentral kan ansluta till två läsare. Dessa läsare kan sedan tilldelas till vilken styrbar enhet som helst i Paxton10-systemet.

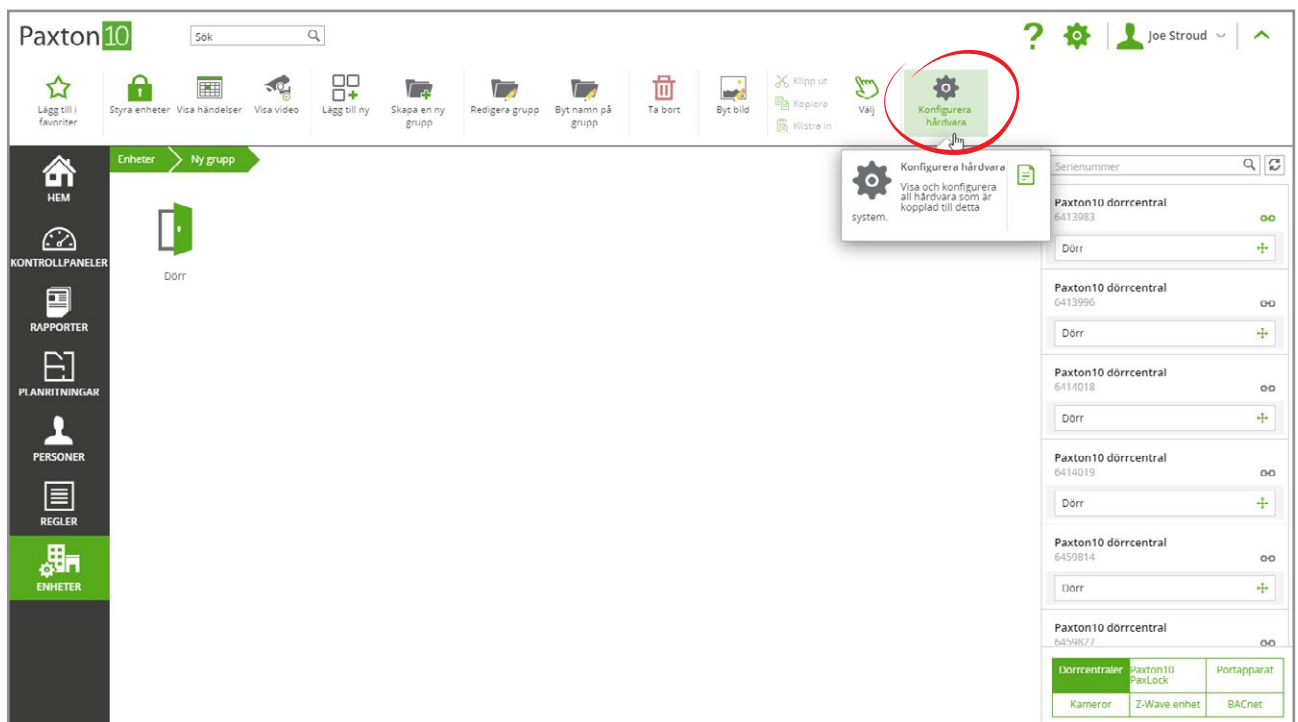
Så kopplar man läsare till apparaten

När en Paxton10-dörrcentral har kopplats och dess dörrkomponent har knutits till en åtkomstpunkt kommer de läsare som är anslutna till dörrcentralen automatiskt att upptäckas och kopplas till samma åtkomstpunkt.

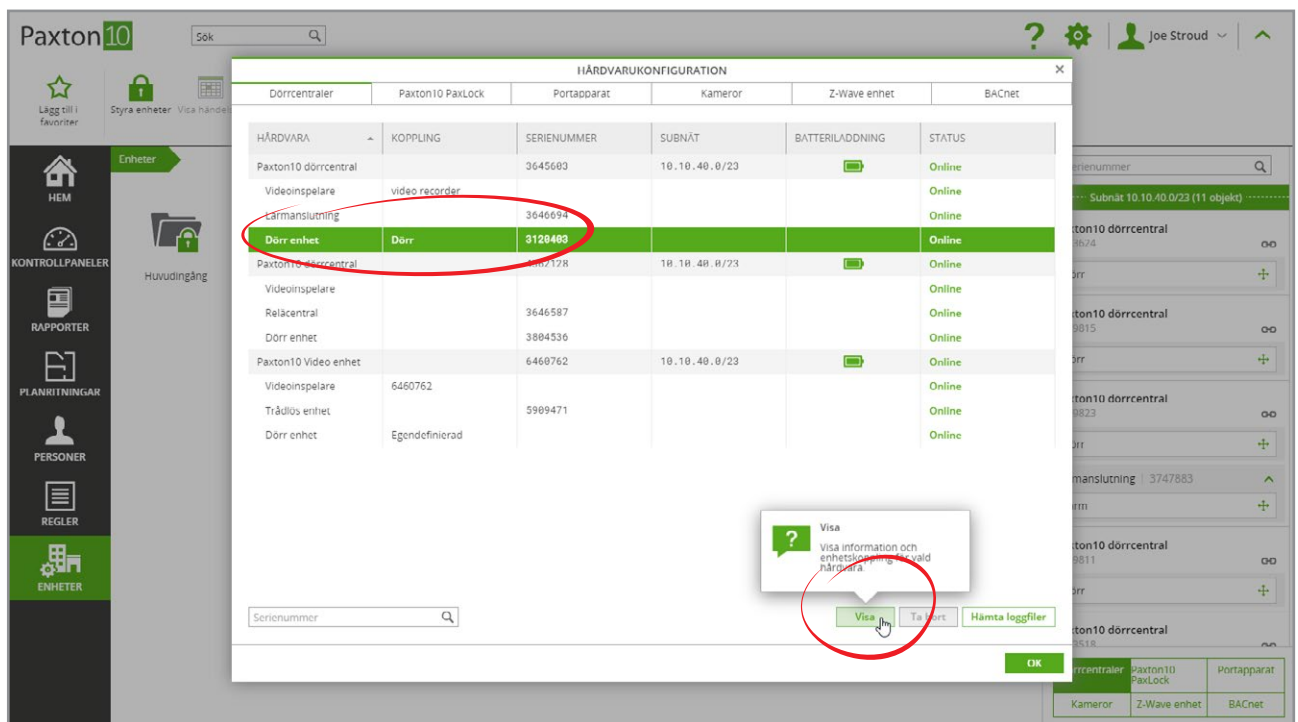
För att knyta och koppla Paxton10-dörrcentraler, följ instruktionerna i AN0004-SE - Så lägger man till Paxton10-dörrcentraler <paxton.info/6105>

I vissa fall måste läsaren kopplas till en annan enhet, t ex för att tillkoppla inbrottslarm. För att knyta läsaren till en annan enhet, genomför följande steg:

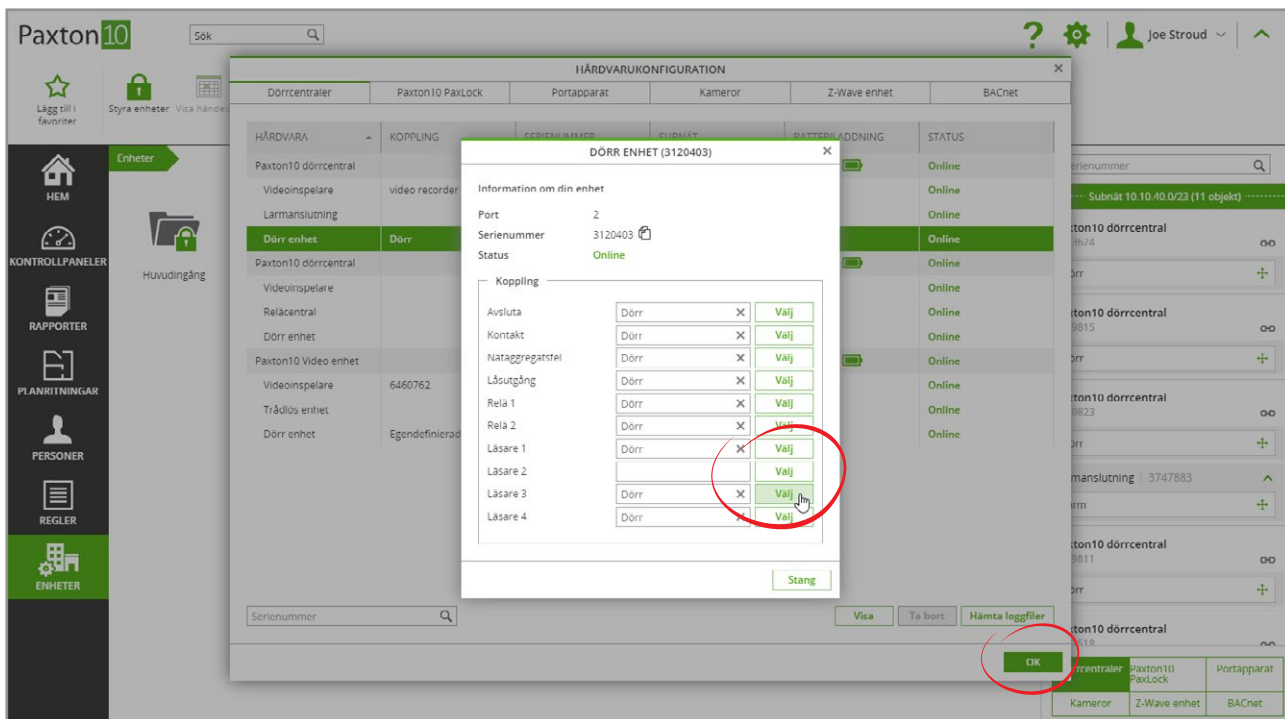
1. Kontrollera att Paxton10-dörrcentralen är knuten till systemet (antingen måste den knytas till en enhet, eller så måste länkkonen i enhetspanelen göras grön genom att klicka på den)
2. Klicka på "Hantera hårdvara"



3. Välj komponenten "Dörr" för den dörrcentral där läsaren finns inkopplad och klicka på "Visa"



4. Klicka på "Välj" bredvid läsaren och välj den enhet som ska kopplas till läsaren innan du klickar på "OK"



Läsaren kommer nu att kopplas till enheten. Gå till den kopplade enheten för att ytterligare konfigurera hur läsaren ska fungera.

Läskonfiguration

Det går att konfigurera läsare i enheten under "Läsare" i "Konfiguration".

- "Ljud på" - när detta är valt kommer läsaren att ge ljudfeedback vid giltiga och ogiltiga åtkomstförsök.
- "LED PÅ" - när detta är valt kommer läsaren att lysa vitt hela tiden för att hjälpa personer hitta sina läsare under dåliga belysningsförhållanden.
- "Låt alltid giltiga användare passera ut / slå av" - när detta är valt kan alla personer som har behörighet under någon tid på dagen att använda dörren eller enheten passera ut genom dörren eller stänga av enheten närsomhelst under dygnet.

Läsarens driftsläge

Om en Paxton10-knappsats är installerad finns ytterligare driftslägen för läsare. Läsarens driftsläge avgör vad användare måste göra för att bekräfta sin identitet: uppvisa passerbricka, ange PIN eller kod eller en kombination av båda.

Mer information när det gäller att använda knappsatser med Paxton10 finns i AN0042-SE - Så använder man knappsatser med Paxton10. <paxton.info/6099>

Bluetooth®-inställningar

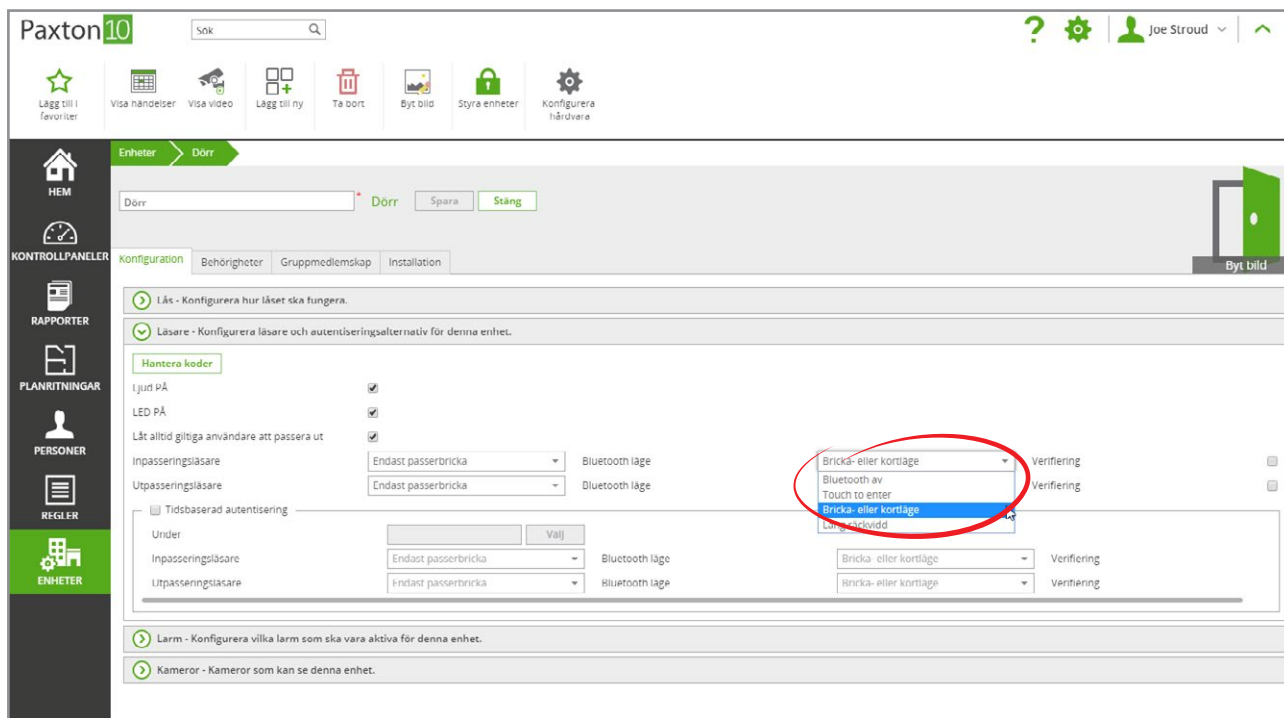
Alla Paxton10-läsare är Bluetooth-kompatibla. Detta gör att alla användare kan använda med handsfree-baserade autentiseringsmetoder (Paxton10:s beröringsfria passerbrickor) samt med smarttelefoner och smarta klockor (genom att använda "Smarta autentiseringsmetoder").

Bluetooth®-läge

Läsares Bluetooth-läge avgör den räckvidd som Bluetooth-baserade autentiseringsmetoder ska ha och hur de ska användas. För att ändra Bluetooth-läge, gå till "Läsare" i fliken "Konfiguration" i enheten och välj rullistan bredvid "Bluetooth-läge".

- "Kort räckvidd" - Den smarta autentiseringsmetoden eller handsfree-passerbrickan läses när den placeras i närheten av läsaren.
- "Nudda för att få åtkomst" - Nudda läsaren för att starta Bluetooth-kommunikation med handsfree-brickan eller din smarta autentiseringsmetod.

- "Lång räckvidd" - Läsaren känner automatiskt av handsfree-passerbrickan eller smarta autentiseringsmetoden när användaren befinner sig inom i bilen (upp till 10 m för en smart autentiseringsmetod och 15 m för handsfree-passerbrickan).
- "Bluetooth av" - Den smarta autentiseringsmetoden läser inte alls. Handsfree-passerbrickan läses när den placeras i närheten av läsaren.



Verifiering av smart enhet

Om "Verifiering" väljs kommer det krävas att någon med en smart autentiseringsmetod läser upp sin enhet innan den godkänns. Om inget skärmlås har konfigurerats på enheten kommer åtkomst att nekas.

Detta hjälper till att validera användaren med autentiseringsmetoden, vilket förhindrar obehörig åtkomst till byggnaden med stulen enhet.

Tidsbaserade autentisering

Du kanske vill ha olika verifieringsmetoder beroende på tid på dygnet, t ex "Verifiering" utanför kontorstid. Detta går att åstadkomma med tidsbaserad autentisering.

1. Markera alternativet "Tidsbaserad autentisering"
2. Klicka på "Välj" och välj den tidsprofil som ska krävas för olika driftslägen
3. Konfigurera läsarens driftsläge, Bluetooth-läge och verifieringssteg som ska gälla för vald tidsprofil.

- Lägg till favoriter
- Visa händelser
- Visa video
- Lägg till ny
- Ta bort
- Byt bild
- Styra enheter
- Konfigurera hårdvara

- HEM
- KONTROLLPANELER
- RAPPORTER
- PLANRITNINGAR
- PERSONER
- REGLER
- ENHETER

Enheter > Dörr

Dörr Spara Stäng Byt bild

Konfiguration Behörigheter Gruppmedlemskap Installation

Lås - Konfigurera hur låset ska fungera.

Lasare - Konfigurera lasare och autentiseringsalternativ för denna enhet.

Hantera koder

Ljud PÅ

LED PÅ

Låt alltid giltiga användare att passera ut

Inpasseringsläsare	Endast passerbricka	Bluetooth läge	Bricka- eller kortläge	Verifiering
Utpasseringsläsare	Endast passerbricka	Bluetooth läge	Bricka- eller kortläge	Verifiering
<input checked="" type="checkbox"/> Tidsbaserad autentisering				
Utlöst	Hela tiden <input checked="" type="checkbox"/> Valj			
Inpasseringsläsare	Endast passerbricka	Bluetooth läge	Bricka- eller kortläge	Verifiering
Utpasseringsläsare	Endast passerbricka	Bluetooth läge	Bricka- eller kortläge	Verifiering

Larm - Konfigurera vilka larm som ska vara aktiva för denna enhet.

Kameror - Kameror som kan se denna enhet.