

Larmsändare **TL405LE** programmering för "DailCapture till SMS"

Att fånga analog uppringning och göra om till SMS

I Datorn:



1. Se till att du har den senaste version av **Dls5 (v1.74)**.
<https://www.teletec.se/support/product/dls5#tab-document> Klicka på "Nerladdningsbart"
2. Har du kunder i den gamla DLS5 som du måste ha kvar så "exporterar du dessa innan till en map på skrivbordet. Sedan kan du importera dessa i den nya Dls5.
3. **Uppdatera inte** en gammal version av Dls5 utan avinstallera först den och även sql-databasen, sedan installerar du den nya versionen av programvaran.
4. Logga in med **admin** och lösen **1234** i nya programvaran
5. Vill du ladda ner svenska språket eller nya versioner på produkter så krävs det numera att man skapar ett kono hos **Johnsson Control**. Detta görs där du vill ladda ner filen i programmet.
6. **Beräfta** kontot i mailet som skickats till dig, sedan kan du logga in.
7. Nu kan du även ladda ner filer för nya produkter och nya versioner på produkter under "hjälp" tex. **V3 på TL405LE**.
8. Nu när du har ett konto och är inloggad så kan man också ladda ner flash filer för uppdatering av produkter från Dls5. Under: verktyg/systemuppdatering med pc-link/FTP/"Europa" klicka på "filen" och spara ner den på förvald plats.

I Larmet skall du se till att larmsändning för analog Contac ID är fungerande:

Nedan för DSC larm Power 1616/1864.

1. Programera larmets sändarformat för **Contact ID** (sekv. 350)
2. Programera ett "fake" telefonnummer **D123456**. (sekv. 301)
3. Ta bort eventuella sekundärnummer med *6 för att fylla ut "F" (sekv. 303)
4. Programera larmets C-ID kod (**Systemets Abonentkod**). (sekv. 310) (310/000-008)
5. Programera även larmets C-ID kod per aktiverat omr. (sekv. 311-318)
6. (Om larmet är en Neo eller PSP , ställ in "PSTN telelinje"). (sekv. 300, mottagare1)

I Sändaren TL405LE

Kopplingsplintar	GS4005/3G4005/TL405LE	GS4015
	Jord: den här kopplingsplinten måste anslutas till elsystemets jordpunkt för att skydda mot överspänningar på telefonlinjen och för att uppfylla skyddskraven.	
LI	Intern telefonlinje: dessa kopplingsplintar måste anslutas till panelen eller någon annan kommunikationsutrustning.	
LE	Extern telefonlinje: dessa kopplingsplintar kan kopplas till en fast telefonlinje.	
T1	Fabriksinställning: utgång, linjefel på fast telefonlinje.	Ej tillg.
T2	Fabriksinställning: utgång, inget mobilnät.	Ej tillg.
T3	Fabriksinställning: ingång, anslutning tillgänglig.	Ej tillg.
T4	Fabriksinställning: utgång, sabotage.	Fabriksinställning: utgång, linjefel på fast telefonlinje.
T5	Fabriksinställning: utgång, fel i mobilnät.	Fabriksinställning: utgång, inget mobilnät.
T6	Fabriksinställning: utgång, radiostörning.	Fabriksinställning: utgång, sabotage.
	Jord: Strömförsörjningens minus och gemensam kopplingsplint för utgångar med öppen kollektor.	
+V	Strömförsörjning från panel 10,7 till 27,6 V $\overline{---}$: kontrollera att har en säkring och är strömbegränsad (begränsad strömkälla - LPS) i enlighet med standarden EN 60950-1:2006). Använd en kabel som är max. tre meter lång med en diameter på 0,75 mm ² för strömförsörjningen. Använd lämplig tvärsnittsytta för kortare kablar.	

1. Sätt i sim-kortet, se till att det inte har någon pin.kod.
2. Flytta översta **bygel**(**pstn**) från en pinne till två (bygla den).
3. Koppla in telelinjen från sändaren plintar **Li** till larmets plintar **Ring och Tipp**.
4. Koppla in 12v spänning från larmets **Bell+** och fast **aux minus** till 12v och jord längst till höger på sändaren.
5. Låt sändaren starta ca:30sek
6. Flytta tillbaks bygel PSTN till en pinne.
7. Koppla USB kabeln mellan datorn och sändaren (det fungerar också med PC-Link kabel).
8. Nu skall du skapa en ny kund i Datorns DLS5 program enligt följande bilder.

I programvaran DLS5

Bild 1 Skapa en ny kund

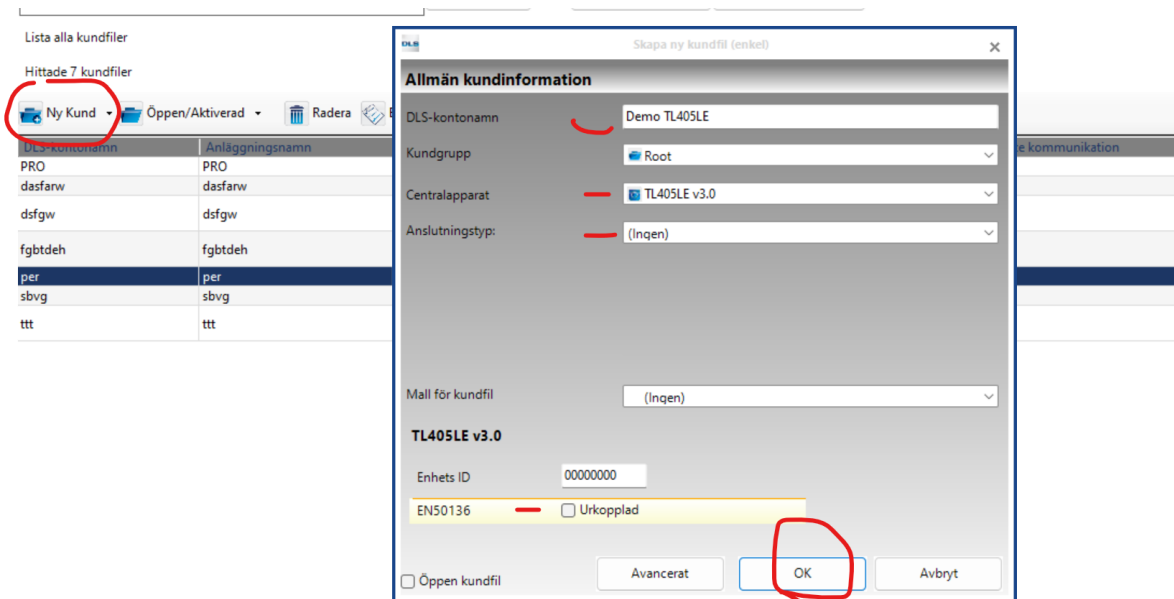


Bild 2 och 3 kontrollera att rätt port är vald av programmet

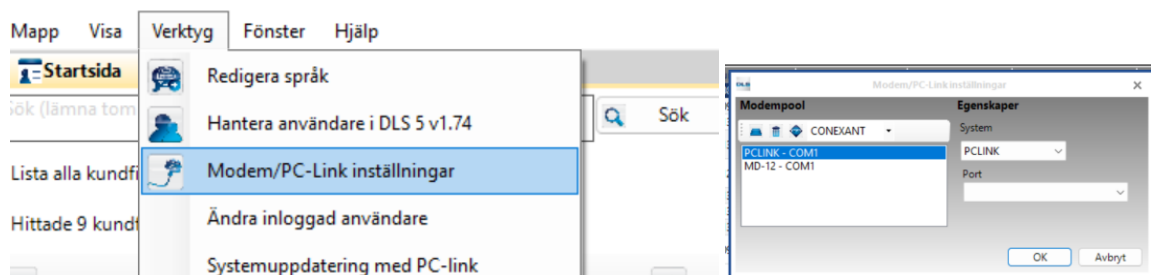


Bild 4 Öppna den nya kunden genom att dubbelklicka på namnet

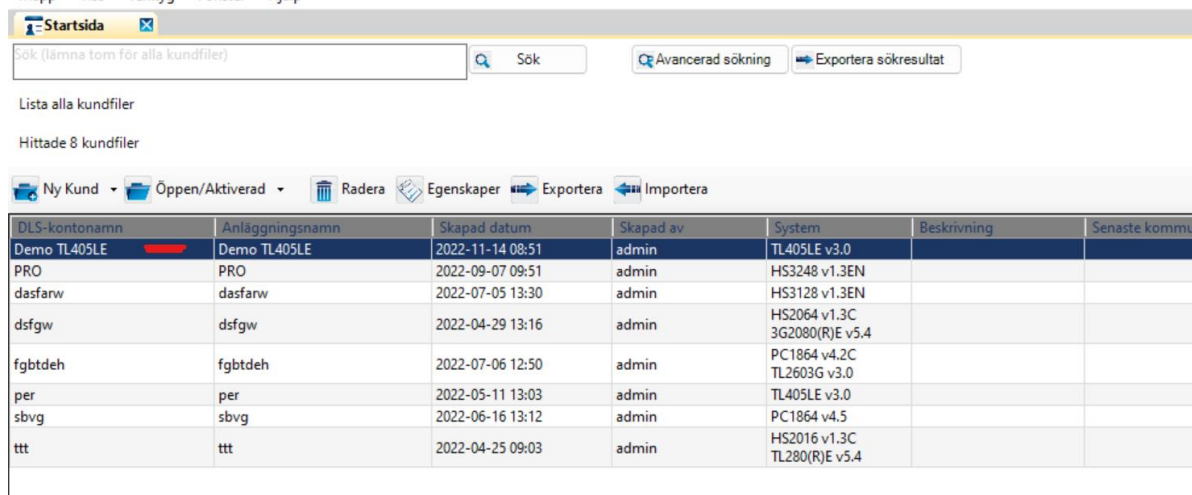


Bild 5 Hämta hem din nya sändares fabriksprogrammering till DLS5

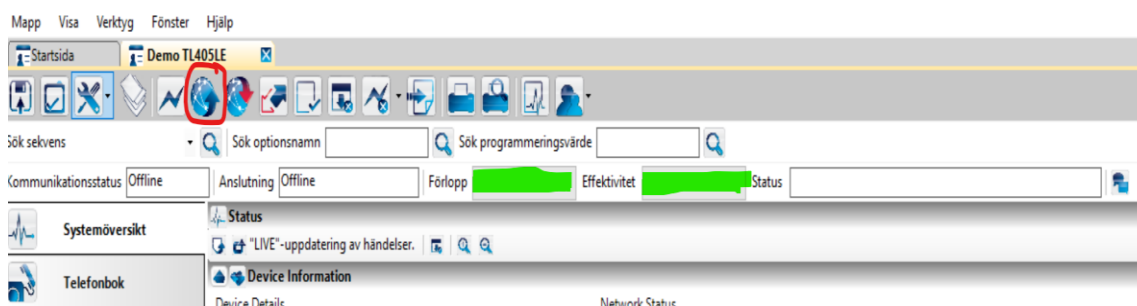


Bild 6 Telefonbok Skriv samma telefonnummer som centralen ringer till på primärnummret och bocka i att avkoda CID / SIA till SMS/Röstsamtal. Samt bocka i Simulera larmmottagare. Lägg sedan till dom nummer som du vill skall få SMS skickade till sig.

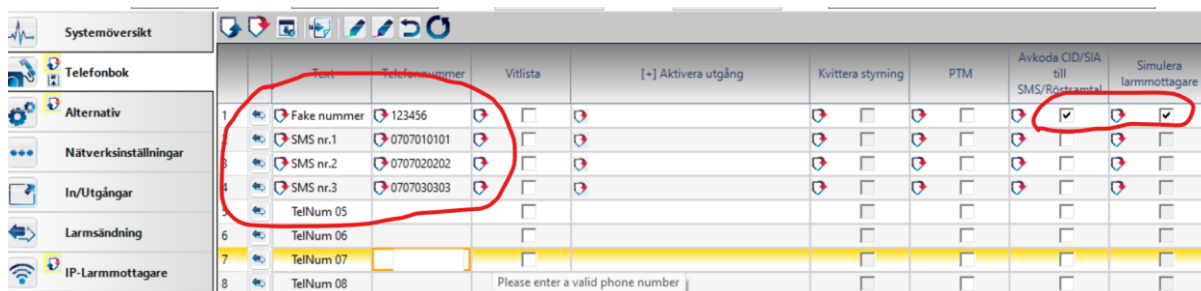


Bild 7 Larmsändning Klicka på + tecknet innan telefonnummer för att expandera fältet. Dubbelklicka sedan på urkopplad, välj den SMS-mottagare som skall få SMS och bocka i vilka typer av händelser respektive mottagare skall få. Flytta åt höger och där skriv text för respektive meddelande.

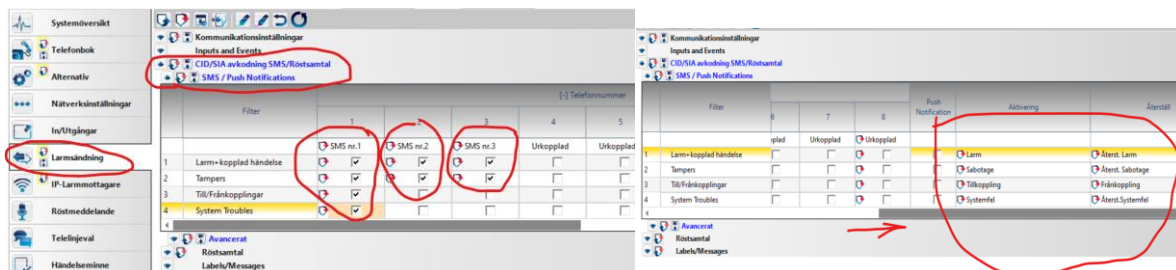


Bild 8 Under Avancerat kan du se vilka texter som är tillagda och ev. komplettera med fler önskade texter tex. Fire Alarms eller Medical Alarms

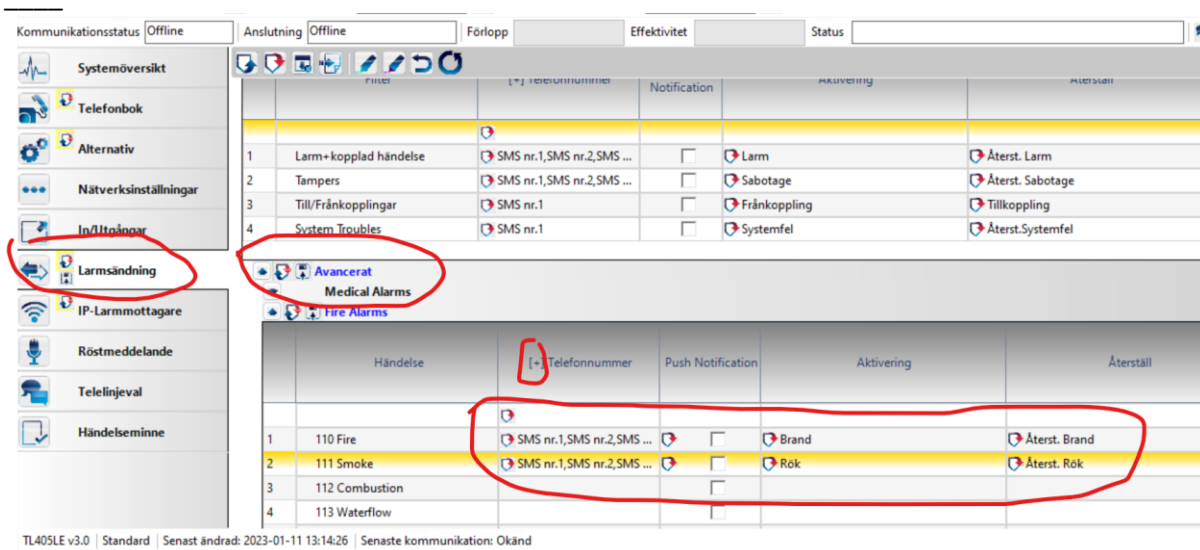


Bild 9 Här skall du lägga till rubriker och nedan namn på användare

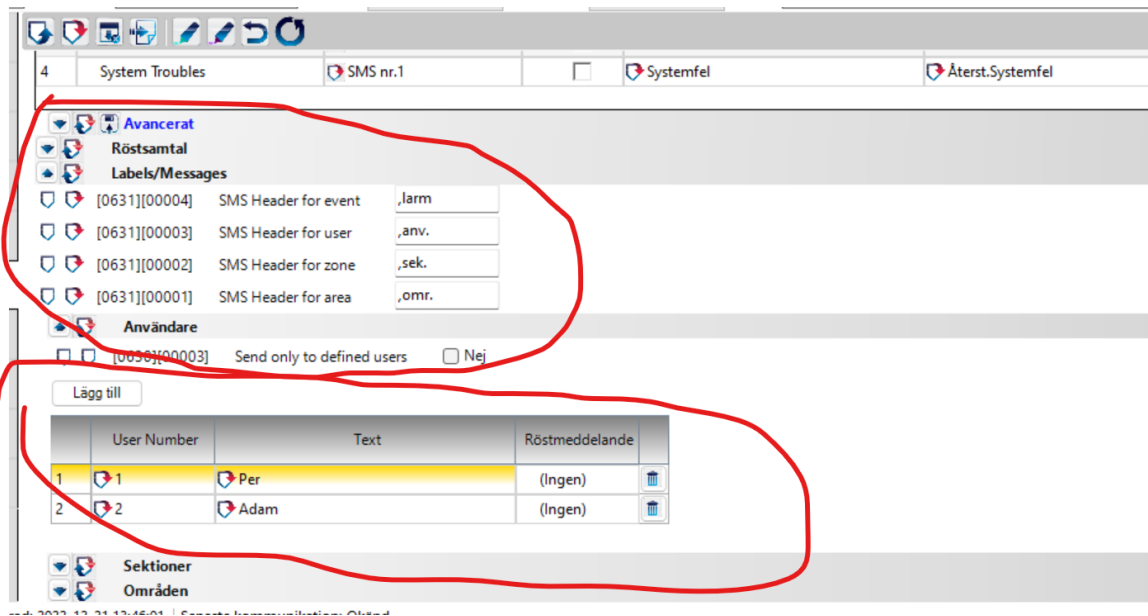


Bild 10 Sektions texter och områdestexter

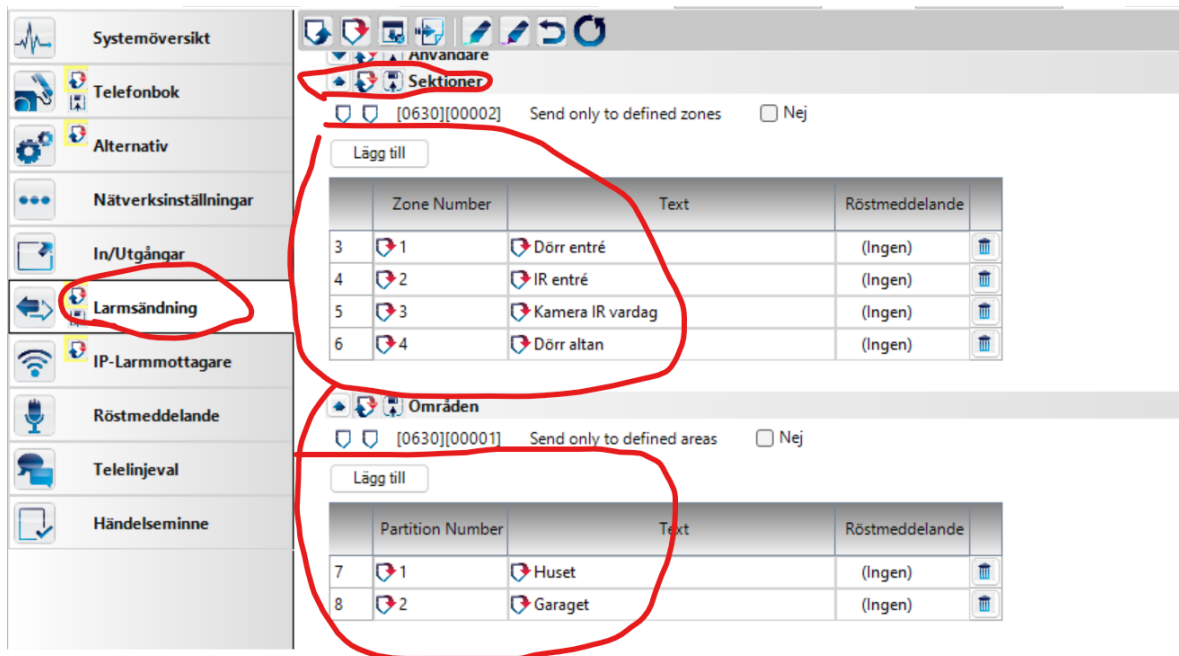
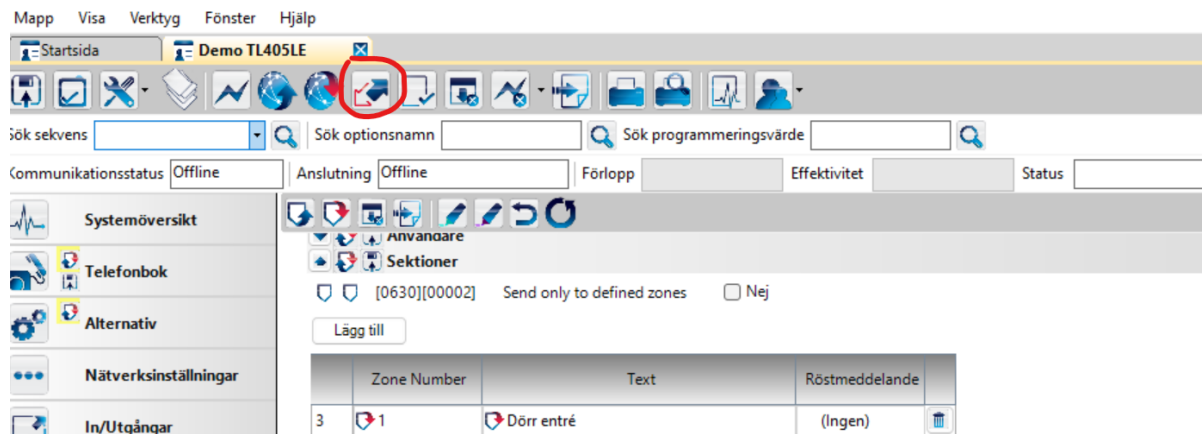



Bild 11 Klicka på denna symbol. Nu skickas ändringarna ner i sändaren









När överföringen är klar så kommer sändaren starta om, avvakta ett par minuter och testa sedan.

Beskrivning av indikeringslampor



Larmsändaren är utrustad med indikeringslampor (lysdioder) som rapporterar följande information.

Vid initialisering tänds alla lysdioder under mindre än en sekund. Vid återställning till fabriksinställning är lysdioderna 

och  släckta medan lysdioderna  och  är tända.

Lysdiod	Färg	Namn	Beskrivning
	Grön/gul	Mobilnätets signalstyrka	Nätverkstyp för pakettjänst (se tabell 7). Mobilnätets signalstyrka (se tabell 8). Kommunikationstyp (se tabell 9).
	Röd	Fel	Se tabell 10.
	Gul	Linjestatus	Tänd: larmsändaren har växlat till den simulerade fasta telefonlinjen. Blinkar sakt: linjen är upptagen, överföring av röstmeddelande.
G	Grön	Mobilnätets status	Lysdiod för teknisk assistans.
ACT	Grön	USB	Tänd: Vård. Släckt: Enhet. Blinkar sakt: fel. Blinkar snabbt: aktivitet.

Tabell 6 – Indikeringslampor (lysdioder).

Lysdiod	Färg	Nätverkstyp för pakettjänst
	Grön	2G
	Gul	3G
	Grön och gul ^a	LTE

Tabell 7 – Nätverkstyp för pakettjänst.

- a. Färgerna grönt och gult kanske inte syns utanpå larmsändarens kapsling, för de larmsändare som har kapsling: du kanske bara ser den gula färgen.

		Mobilnätets signalstyrka
Släckt	Släckt	Ingen mobilsignal.
Släckt	Tänd	Mobilnätet har låg signalstyrka.
Tänd	Tänd	Mobilnätet har hög signalstyrka.

Tabell 8 – Mobilnätets signalstyrka.

		Kommunikationstyp
Långsam blinkning	Långsam blinkning	Initialisering: lysdioderna blinkar tills larmsändaren tar emot en signal från mobilnätet.
Snabb blinkning	Släckt	Inkommande SMS: Lysdioderna blinkar några sekunder.
Långsam blinkning	Släckt	Fjärruppkoppling: Lysdioderna kan blinka några sekunder efter att uppkopplingen har avslutats.
Släckt	Långsam blinkning	Röstsamtal: rapporterar larmsändarens röstsamtal, INTE det som hör till den panel där den är ansluten, om detta är fallet.

Tabell 9 – Kommunikationstyp.

Felindikering (lysdiod)

Denna lysdiod är normalt släckt. Den blinkar för att indikera att något är fel. Larmsändaren övervakar fel i den ordningsföljd som visas i tabell 10. Det viktigaste felet indikeras med det antal blinkningar med den RÖDA lysdioden som framgår av följande tabell.

Prioriteringar	Beskrivning	Blinkningar
1 (HÖG)	Firmware-problem (felaktig firmware): ogiltig data i externt flash-minne.	1
2	Strömfel: matningsspänningen sjunker under 10 V.	2
3	Batterifel: batterispänningen är lägre än 3,4 V.	3
4	Fabriksinställd PIN-kod: tillvalet EN50136 är aktiverat och PIN-koden för användaren, installatören eller nivå 4 har fabriksinställningar.	4
5	Fel i radiomodul: mikroprocessorn lyckas inte kommunicera med radiomodulen vid initialiseringssekvensen.	5
6	SIM-kortsproblem: SIM-kortets PIN-kodskontroll är aktiverad.	6
7	Problem med mobilnätet: radiomodulen lyckas inte ansluta till mobilnätet.	7
8	Problem med mobilnätet: radiomodulen lyckas inte ansluta till mobilnätet.	8
9	Reserverad för framtida bruk.	9
10	IP 1 mottagningsproblem: initialiseringsfel; övervakningsfel; ingen ACK-signal.	10
11 (LAG)	IP 2 mottagningsproblem: initialiseringsfel, övervakningsfel, ingen ACK-signal.	11

Tabell 10 – Felindikering (lysdiod).