



råd gällande hur man använder Paxton10:s åtkomststyrning med branddörrar

Utrymningsdörrar vid brand

så identifierar man en utrymningsväg

Branddörrar i gemensamma utrymmen bör markeras med skyltar. De visar en vit figur som springer mot grön bakgrund och det finns ofta text i form av "Brandväg" eller "Nödutgång" samt en vit pil som anger rätt riktning. Dörrarna utgör det enda sättet att ta sig ut ur rum och bör betraktas som utrymningsväg.

utrym via brandväg

Det måste gå att öppna branddörrar om nödläge föreligger. Detta görs normalt via ett handtag som direkt öppnar låset. I byggnader så som teatrar där det finns många personer är det vanligt att använda panikregel som mekaniskt drar upp låskolvorna.

När utrustning för åtkomststyrning monteras på en brandutrymningsdörr med mekanisk nödupplåsning behöver ingenting annat beaktas.

När brandutrymningsdörren har ett elektriskt lås måste man säkerställa att det finns ett felskyddat sätt att öppna dörren i nödläge. Elektronisk utrustning är mer känslig för brandskador och potentiella fel än mekaniska lås.

felskyddad öppning av branddörrar

Det första steget är att använda ett "omvänt" lås till dörren. Denna typ av utrustning kräver ström för att låsas, vilket innebär att den är olåst när den inte får ström. Magnetiska lås är normalt av denna typ.

Nästa steg är att ha en "felskyddad" metod för att bryta strömmen till låset för att säkerställa att det låses upp vid nödfall. Om åtkomststyrningssystemet inte fungerar måste det finnas ett sätt att låsa upp ändå. I de flesta kommersiella byggnader finns därför en manuell larmknapp med glaslucka som man krossar och som är monterad på 12 V-låsets matarledning.

Manuella larmknappar finns bara i grönt och vitt. Rött får inte användas eftersom det kan förväxlas med brandlarmssystemet.

I byggnader där ett stort antal personer kan behöva utrymma lokalen samtidigt öppnas dörrarna nästan alltid av ett gränssnitt med brandlarmssystemet. (FIB. Fire Interface Board = Brandgränssnittskort). I de flesta fall krävs även ett lokalt nödupplåsningssystem vid varje dörr.

Det går att koppla passersystemen till brandlarmspanelen. Paxton10 kan skicka kommandot "Öppna dörren" till specifika dörrar när den mottar en larmsignal. Även om fastighetsägare ofta anger att det är en "felskyddad" metod att öppna dörrarna på är det INTE det eftersom metoden förlitar sig på att passersystemet fungerar. En lokal upplåsningssätt krävs också.

ansvarsområden

Installatören bör kunna diskutera detta med klienten och ge information om eldragnings efter behov. Däremot är slutanvändaren, dess arkitekt eller annan konsult ansvarig för att definiera brandutrymningsvägar och vilka krav som lokal brandskyddspersonal har eftersom de varierar mellan myndigheter.

säkerhetsfrågor

När dörrar öppnas vid brandlarm kan den säkerhet som åtkomststyrningssystemet ger gå förlorad. Manuella larmknappar som används på obehörigt sätt lämnar dörren upplåst. När hög säkerhet krävs bör man överväga om lås, dörrkontakter eller manuella larmknappar som är kopplade till ett övervakningssystem bör användas. Paxton10 har denna funktion.

omvänd lås - ytterligare anteckningar

Det är också viktigt att de lås som används på brandutgångar inte låses vid sidetryck innan dörren låses upp. En person kan stå och trycka på dörren i panik samtidigt som den mekaniska upplåsningen eller manuella larmknappen används, vilket orsakar tryck på dörren.

Detta är extra sannolikt när flera personer når dörren inom några sekunder vid nödfall. Många elektriska motoriserade bultar, magnetiska bultar och vissa elektriska lås fastnar i denna situation. Det finns modeller som har designats, testats och bevisas kunna öppnas i dessa förhållanden.

Inhämta alltid tillverkarens uppgifter gällande detta. Magnetiska lås är säkra per design i detta avseende, även om man bör vara medveten om att billiga modeller kan sätta sig över tid på grund av restmagnetism i armaturen

inkoppling av manuell larmknapp och brandlarmsgränssnitt

Om en brandutrymningsdörr öppnas elektroniskt måste du säkerställa att dörren också kan öppnas om den elektroniska styrningen inte fungerar. Den vanligaste metoden är att montera en manuell larmknapp som bryter 12 V-matningen till låset.

Dörren kan också öppnas av ett brandlarmsystem. Det görs vanligast med ett brandgränssnittskort (FIB) som tillhandahålls av larminstallatören. Brandgränssnittskortet har ett kopplingsläge från vilket andra system kan styras av brandlarmsystemet. Ett normalt öppet relä, som hålls stängt av brandlarmsystemet, kommer att släppas i händelse av brand och bryta 12V-matningen till låset.

Om brandutrymningsdörrarna öppnas av Paxton10 krävs även en lokal manuell larmknapp. Kopplingsinstruktionerna för dessa visas i ett senare avsnitt.

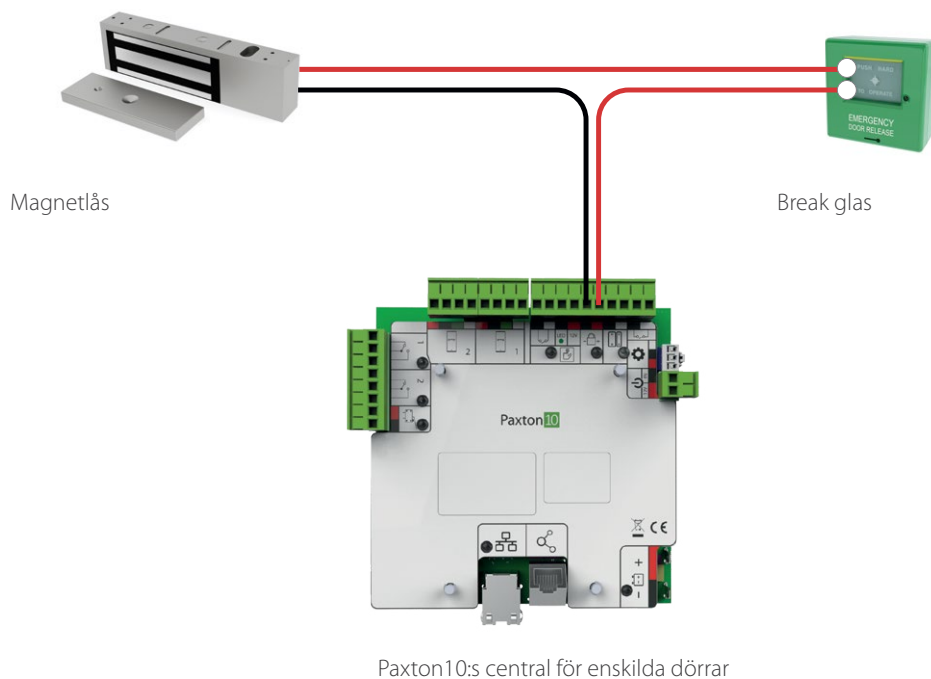
OBS: Lokala krav från brandchefer varierar från land till land. I vissa stadsdelar i London krävs tvåpoliga manuella larmknappar. Detta bryter både 0 V- och 12 V-matningen till låset.

koppling av manuell larmknapp

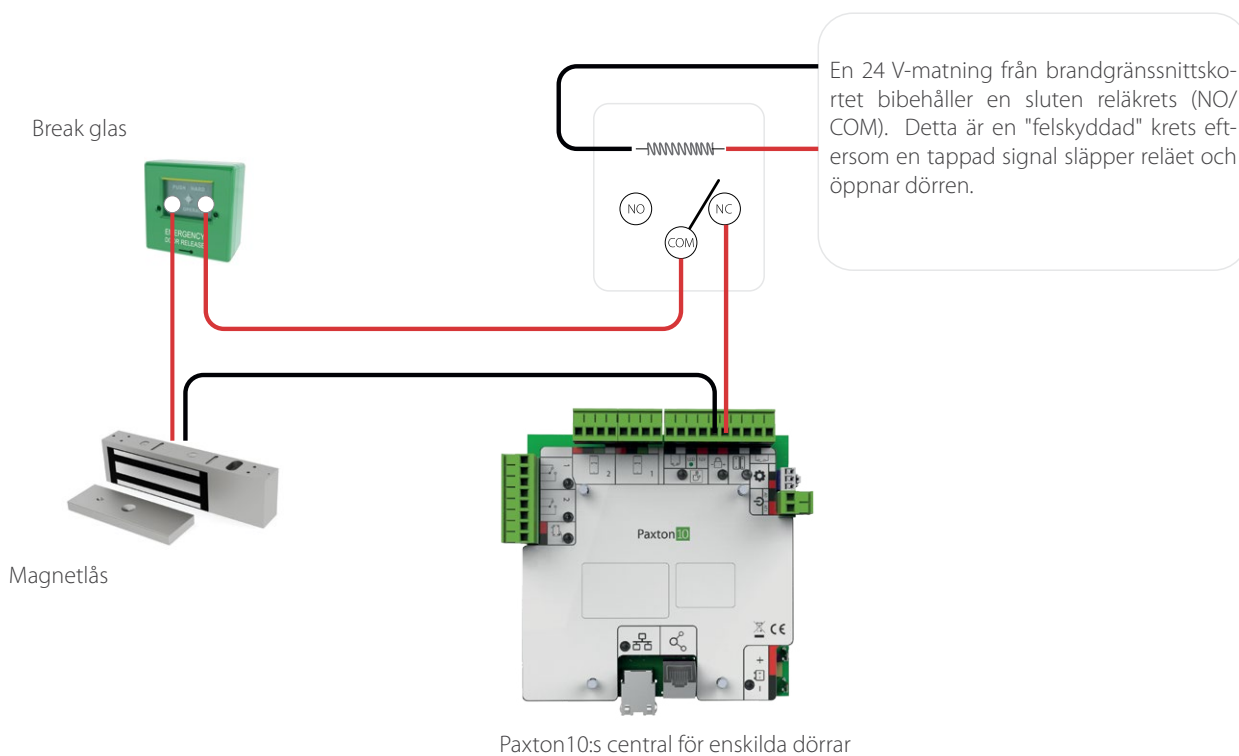
Utgångsknappen får INTE användas som manuell larmknapp. Denna funktion förlitar sig på en fullt fungerande dörrcentral som använder en krets som sluts vid tryck (push to make). Om fel uppstår i någon del av kretsen på grund av själva branden kanske inte låset öppnas, och uppfyller således inte kravet på att vara "felskyddad".

På samma sätt får ett "felsäkrat" lås inte användas eftersom ström till låset inte kan garanteras i alla nödsituationer.

En manuell larmknapp bör installeras som, i samband med att alla branddörrars omvända lås används, säkerställer pålitlig utrymningsväg vid brandlarm.



Koppla ett brandgränssnittskort med manuell larmknapp



Vid brand kommer brandgränssnittskortet eller den manuella larmknappen att förbigå Net2-dörrcentralen genom att bryta 12 V-matningen till låset.