

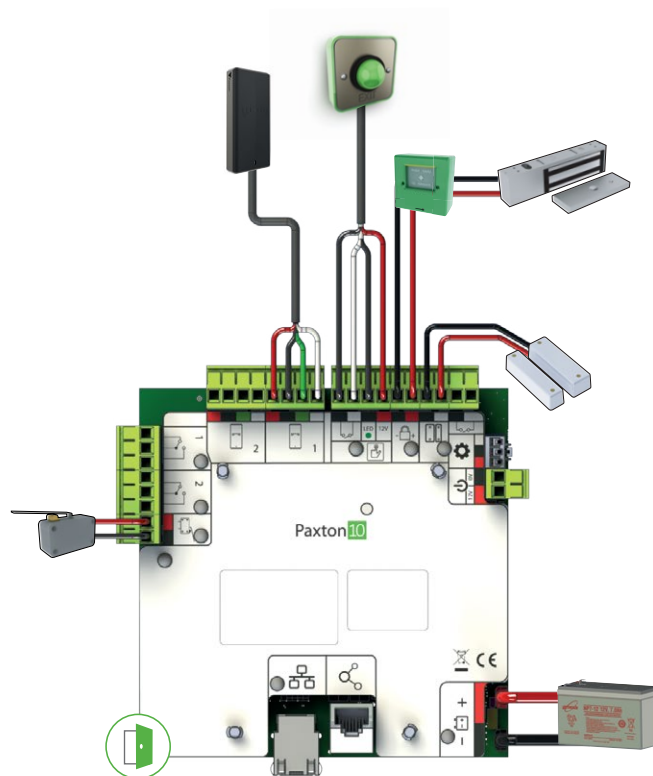
så lägger man till en åtkomstpunkt i Paxton10

Översikt

Genom att säkra åtkomstpunkter med Paxton10 går det att styra och övervaka vem, när och var i området som användare får åtkomstbehörighet, vilket gör det möjligt att begränsa åtkomst baserat på person, åtkomstpunkt samt datum och tid på dygnet.

Paxton10-dörrcentralerna motsvarar systemets "hjärnor". Varje dörrcentral ansvarar för att ge eller begränsa användares åtkomst, och har den inbyggda utrustning som krävs för att säkra enskilda åtkomstpunkter.

Hårdvarukonfiguration



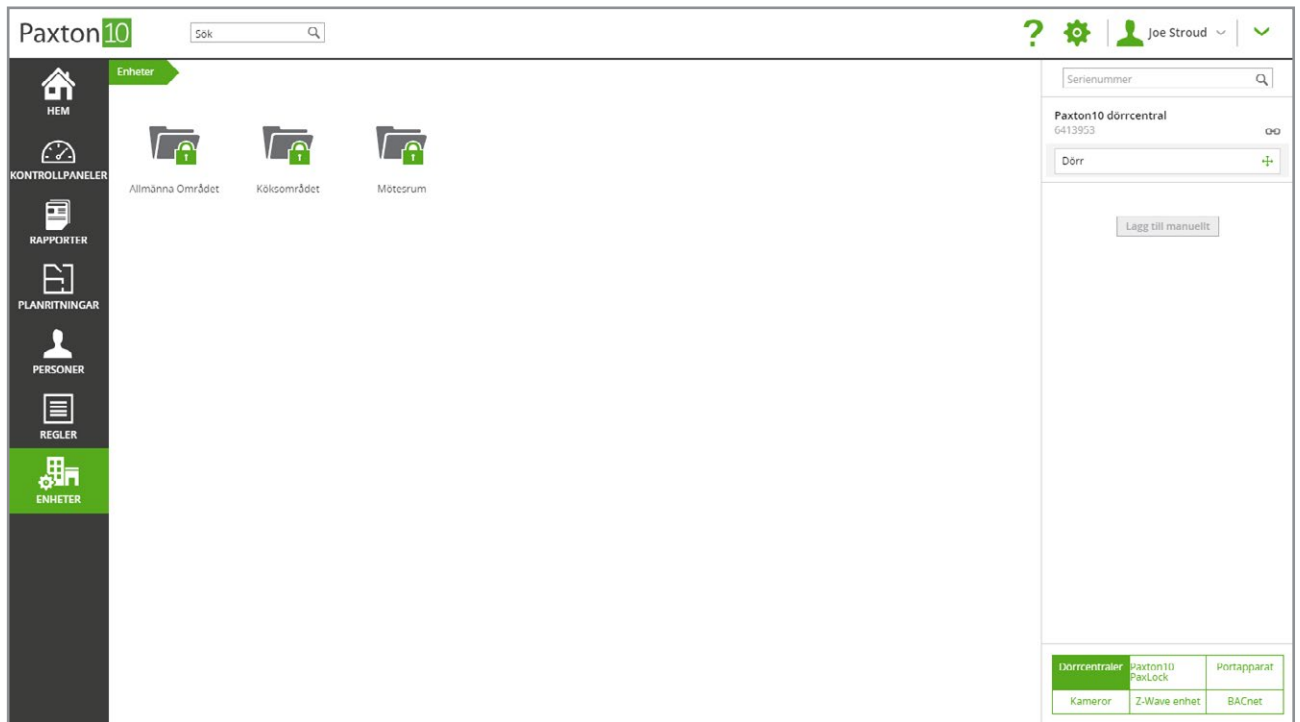
Så lägger man till en dörrcentral i systemet

1. Gå till "Enheter". Enhetspanelen (på högersidan av fönstret) visar alla Paxton10-dörrcentraler som inte har anknutits*

*detta avser dörrcentraler som inte är knutna till en Paxton10-enhet. När centraler har knutits till en viss enhet visas den i fönstret "**Hårdvaruförvaltning**".

- Om din dörrcentral är ansluten till samma nätverk som din Paxton10-server identifieras dörrcentralen automatiskt och visas i enhetspanelen - gå i så fall till steg 5.

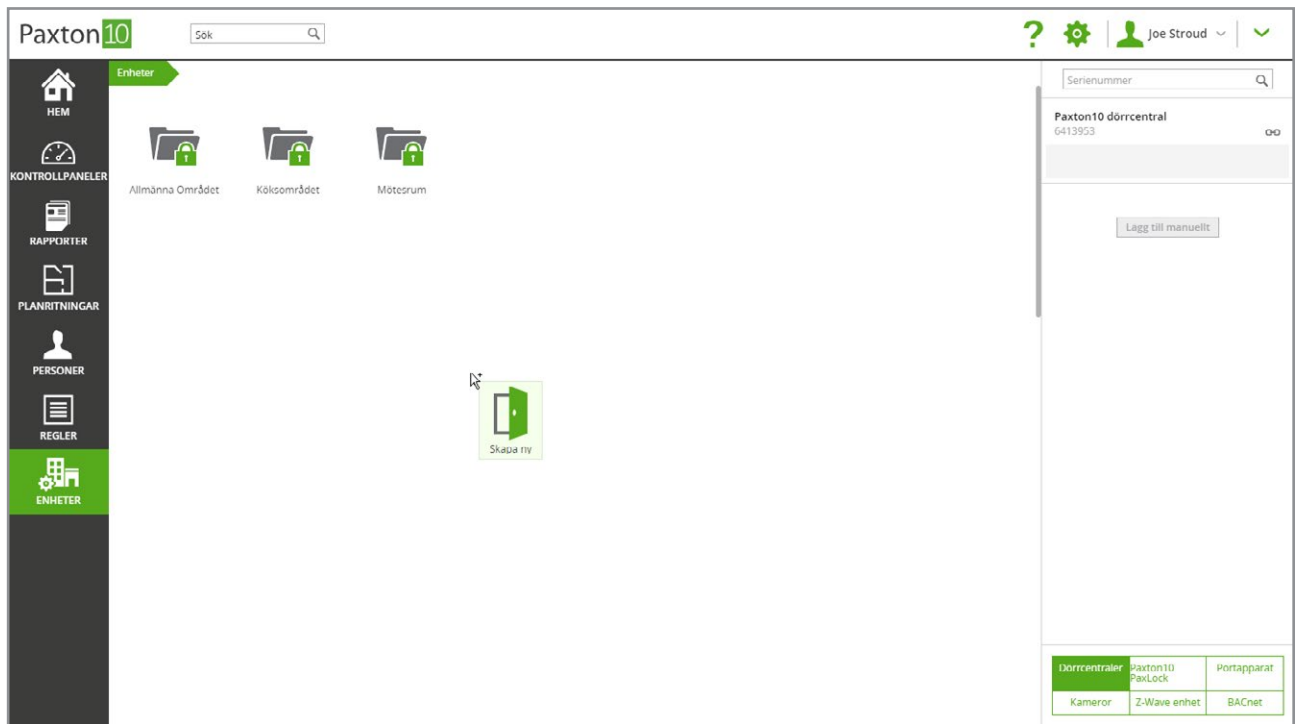
Om dörrcentralen inte visas/är installerad på ett annat undernät eller nätverk, fortsätt nedan för att manuellt identifiera din dörrcentral.



- I enhetspanelen, gå till knappen "**Lägg till manuellt**" - om det finns dörrcentraler kan du behöva bläddra ner till botten av listan
- I fönstret "**Lägg till manuellt**", ange antingen dörrcentralens IPv4-adress eller ange dess serienummer och aktiveringskod, och klicka därefter på "**Lägg till**". Dörrcentralen eller andra på samma nätverk visas nu i enhetspanelen

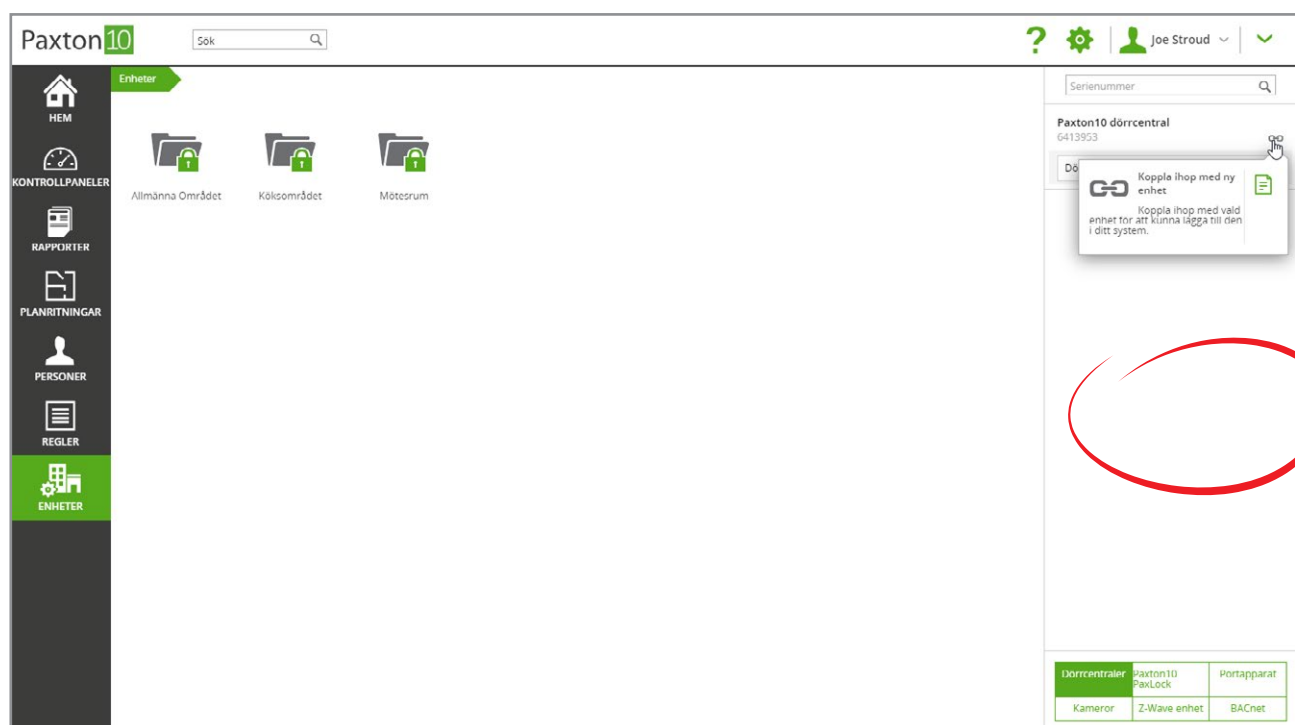
*identifieringsmetoderna som baseras på serienummer och aktiveringskod kräver att både servern och dörrcentralen har internetåtkomst.

- Dra en komponent (t ex dörr) från dörrcentralen och antingen släpp den på en tom yta för att skapa en ny enhet i Paxton10, eller släpp den på enhet för att knyta komponenten till en enhet



När en komponent från Paxton10-dörrcentralen knyts till en enhet i Paxton10 knyts dörrcentralen till det Paxton10-systemet och kan varken identifieras eller styras av något annat system.

Om det behövs för att skapa och knyta dörrcentraler till enheter i detta steg går det att knyta dörrcentralen till systemet och förhindra andra system från att överta ägarskap. Detta kan göras genom att klicka på den gröna ikonen som ser ut som en länk bredvid varje dörrcentralen i fönstrets högra sida.



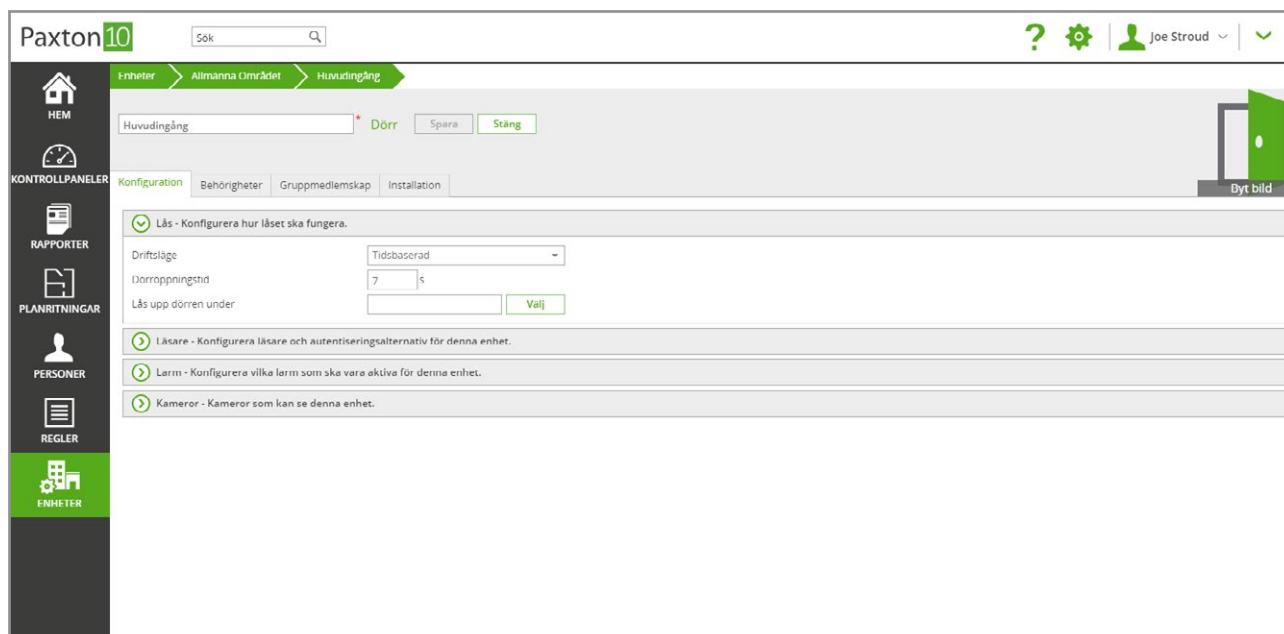
Konfiguration av åtkomstpunkt

När en dörrkomponent dras från enhetspanelen visas ett extrafönster med grundinställningar. För många installationer är detta allt som behövs och åtkomstpunkten är nu redo. Om annan konfiguration eller avancerade inställningar krävs, gå till den nyligen skapade åtkomstpunkten i "Enheter" och klicka på den.

Konfiguration

Lås

1. Välj dörrens driftsläge - Växlingsbaserat (uppvisa passerbricka för att låsa upp, visa igen för att låsa) eller tidsbaserat (uppvisa passerbricka för att låsa upp ett antal sekunder)
2. Definiera dörrens öppningstid (om det tidsbaserade läget används)
3. Välj en profil som motsvarar den tidsperiod som dörren ska vara öppen



Läsare

Läsarens inställningar gäller alla läsare som är knutna till denna åtkomstpunkt. Alla inställningar gäller inte för alla typer av läsare.

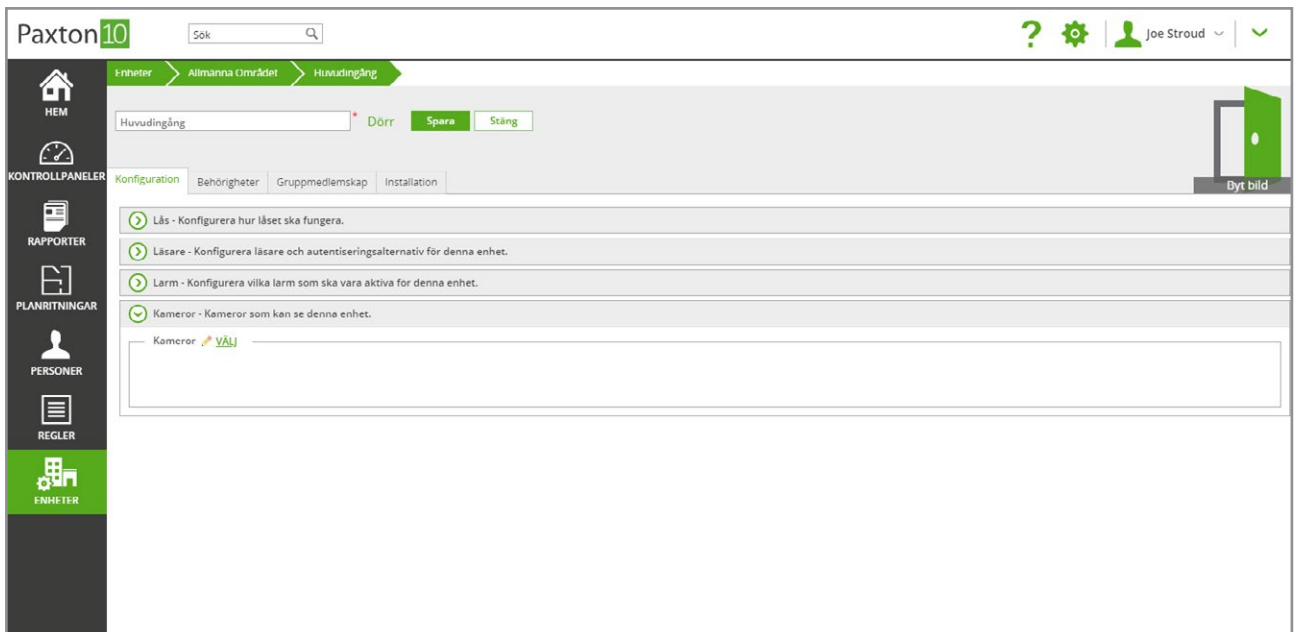
1. Markera rutan för att aktivera ljudfeedback när passerbrickor uppvisas
2. Markera rutan för läsare för att alltid visa en vit LED, vilket gör att läsaren lätt kan hittas trots dålig belysning
3. Välj huruvida användare alltid ska kunna passera ut (även om de befinner sig utanför giltig tidsprofil)
4. Om knappsatsläsare används, konfigurera den autentisering som behövs vid varje läsare (passerbricka, PIN, kod)
5. Om smarta autentiseringsmetoder används (smarttelefoner eller Bluetooth-brickor), välj läsningsräckvidd för Bluetooth
6. Om smarttelefoner används, markera "**Verifiering**" för att kräva att användare låser upp sina enheter innan åtkomst ges

larm

Beroende på de kontakter som är installerade i dörren kan larm ljuda för att ange/varna att dörren har forcerats, lämnats öppen eller att ett strömavbrott har inträffat. Välj alla larm som ska ljuda vid dörren.

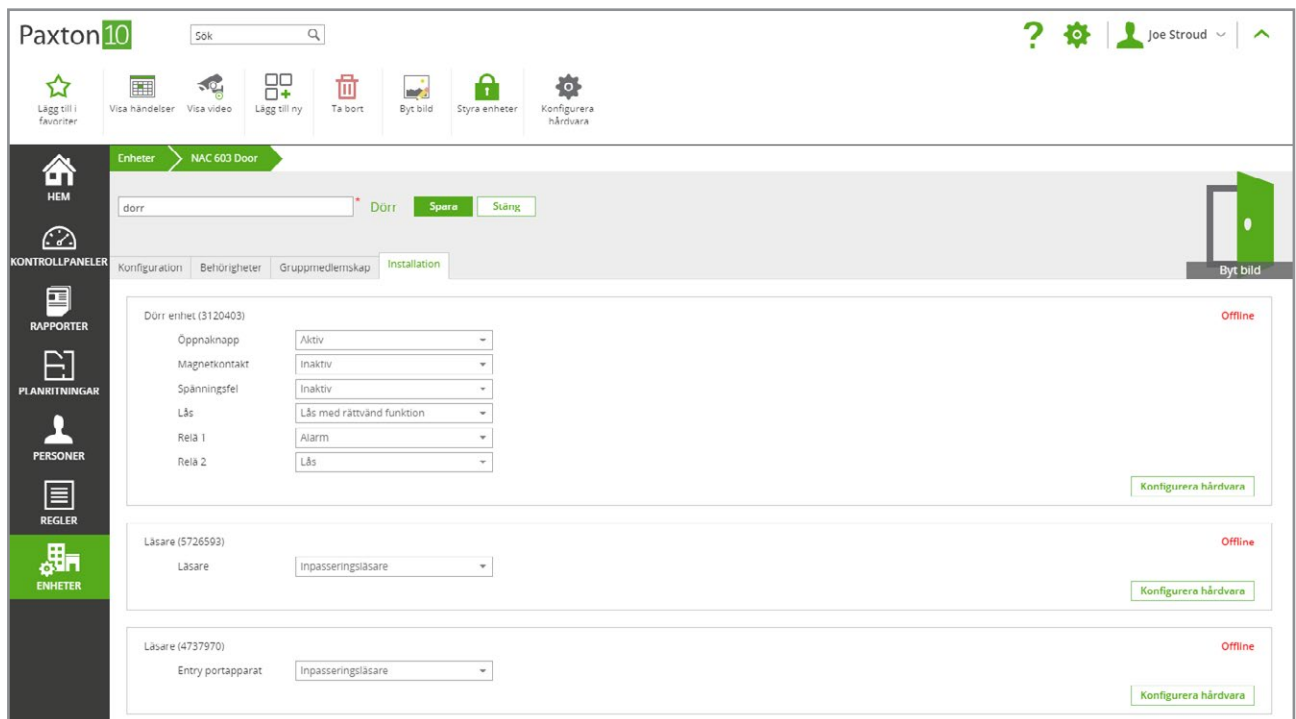
kameror

Det finns kameror som kan övervaka åtkomstpunkten. Knyt kameror till denna åtkomstpunkt för att lägga till video till händelser och skapa videorapporter för att kunna övervaka dess användning.



definiera funktionalitet för kringutrustning

När en dörrcentral knyts till en åtkomstpunkt tilldelas kringutrustningen en standardroll, så som "Låsutgång" eller "In- eller utpassageläsare". Det går att konfigurera om vad kringutrustning ska ha för roll i enhetens installationsflik.

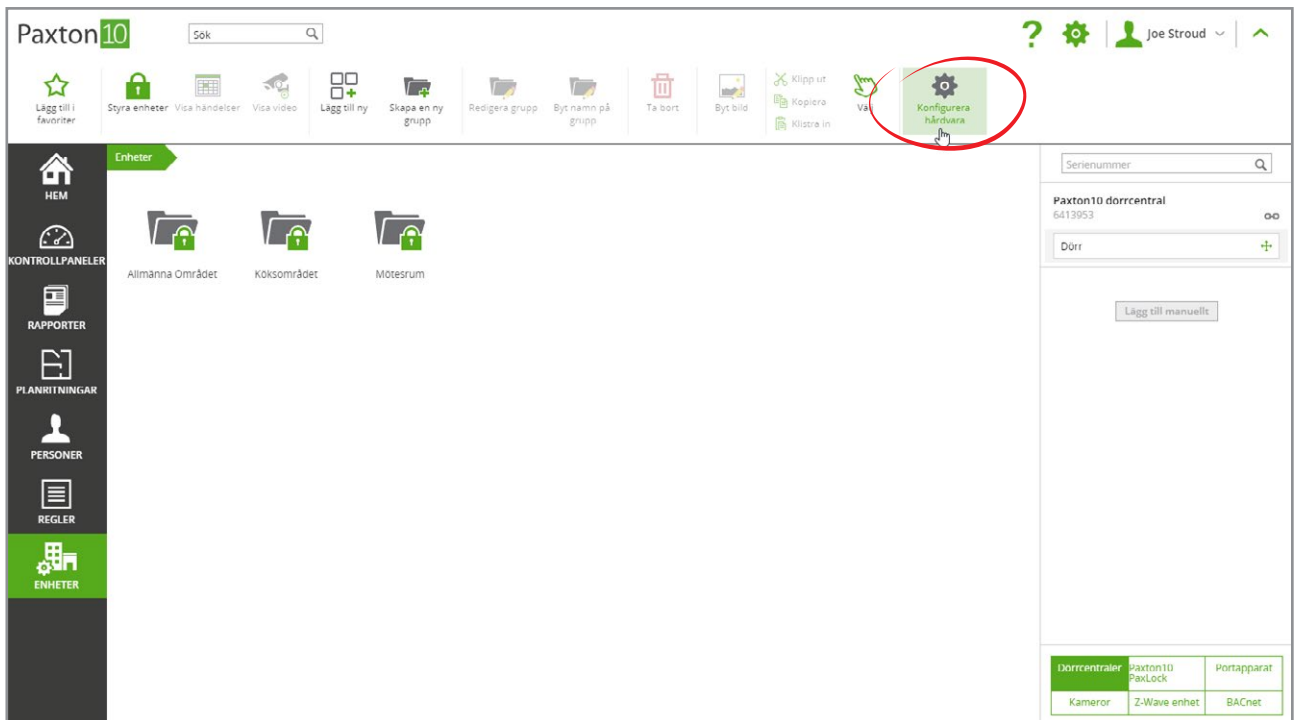


För att ta bort kringutrustning från enheten (för att använda den på en annan enhet), se hårdvaruförvaltning.

Hårdvaruförvaltning

När en dörrcentral knyts till ett system visas dörrcentralen och dess komponenter i fönstret "Hårdvaruförvaltning". Här kan man se hårdvaruuppgifterna, uppkopplingsstatus, batteristatus och enhetskoppling.

1. Navigera till "Enheter"
2. Klicka på "Hårdvaruförvaltning"



Vanliga frågor

Vad är skillnaden mellan tidsbaserat och växlingsbaserat driftläge?

Tidsbaserat driftläge - åtkomstpunkten låses upp ett visst antal sekunder när en giltig passerbricka uppvisas. Detta ger åtkomst till en enskild person.

Växlingsbaserat driftläge - åtkomstpunkten låses upp när en behörig passerbricka uppvisas. Till skillnad från det tidsbaserade läget förblir åtkomstpunkten upplåst tills en giltig passerbricka visas en andra gång.

Kan jag styra vändkors med Paxton10?

Just nu stöds inte vändkors som enhet i Paxton10, däremot går det att kontrollera dem med egendefinierade regler.

Varför behöver jag ange huruvida läsare används för in- eller utpassage?

Läsarens riktning används när man behöver veta om användaren i fråga har passerat in genom eller ut från ett visst område. Det krävs också för anti-passback och närvarokontroll.

Vad är skillnad mellan PIN och kod?

Ett personligt identifikationsnummer (PIN) är unikt för varje användare. Användare har varsin PIN som endast ger åtkomst på de enheter som de har byggnadsbehörighet för.

Koder anges för varje enhet och kan användas av flera användare. Koder kan inte användas för att identifiera användare och begränsas därför inte av byggnadsbehörigheter.

Påverkar det kodbaserade driftsläget anti-passback eller närvarokontroll?

När driftsläget "endast kod" används är användaren okänd och dess position kan därför inte bestämmas. För närvarorapportering och anti-passback-begränsning krävs ett driftsläge som baseras på användarens autentiseringsmetod (passerbricka eller PIN).

Varför får jag meddelandet "åtkomst nekad"?

Vid konfiguration måste användare ha byggnadsbehörighet till enhet för att deras autentiseringsmetod ska vara giltig. I enheten, gå till fliken "Behörigheter" och välj de byggnadsbehörigheter som enheterna ska läggas till i.

Alternativt, om ett inbrottslarm ljuder kan det också förhindra åtkomst.

Varför visar läsarens LED-lampa gult ljus?

Om en LED-lampa visar gult ljus innebär det att enheten är i driftsläge "**passerbricka + PIN**" eller "passerbricka + kod". När en giltig passerbricka visas kommer läsarens LED-lampa att lysa gult för att visa att den väntar på PIN eller kod.