



Så lägger man till planritningar

Översikt

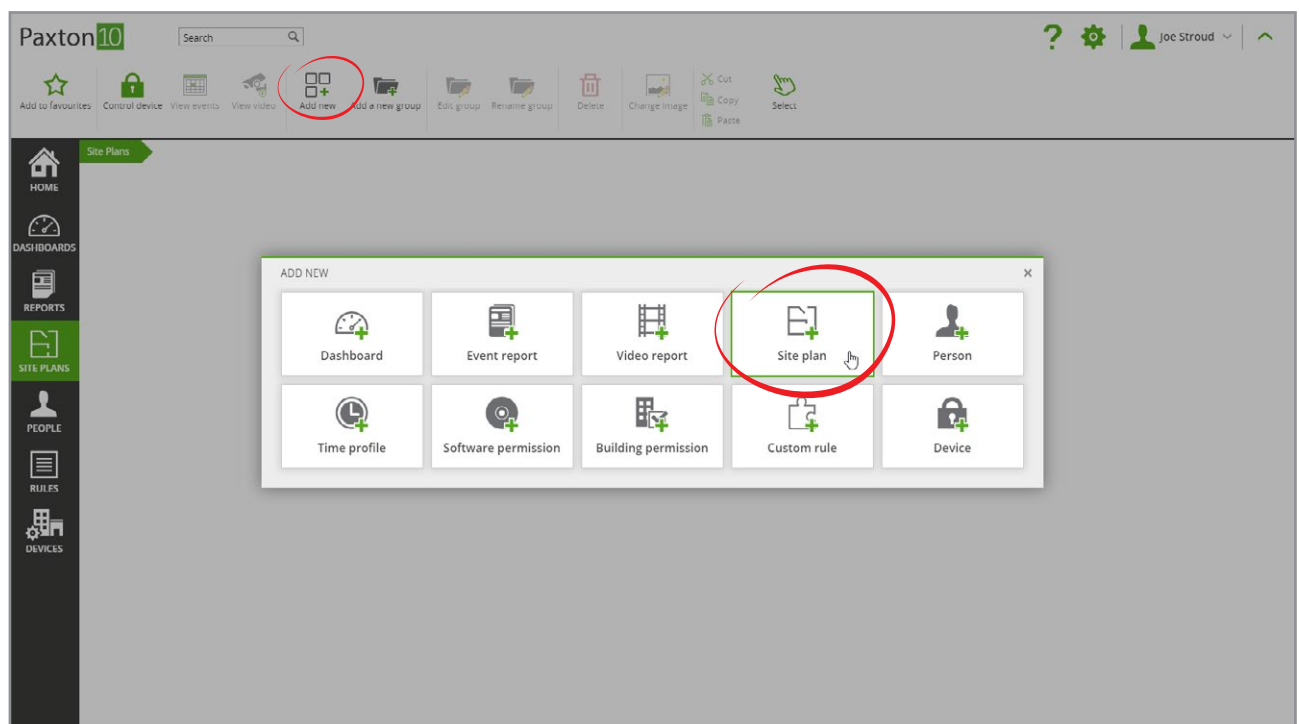
Planritningar gör det möjligt för programanvändare att övervaka anläggningar via grafiska planritningar. De kan innehålla enheter som ska övervakas och styras; larmområden för att övervaka larm; mjuka knappar som ska fungera som utlösare av regler; och knappar för att navigera till andra planritningar.

Planritningar är användbara för många programanvändare - de kan ge säkerhetsvakter översikt av anläggningen, visa när och var larm har utlöst, visa systemingenjörer och installatörer var enheter är installerade i byggnaden samt visa byggnadens status.

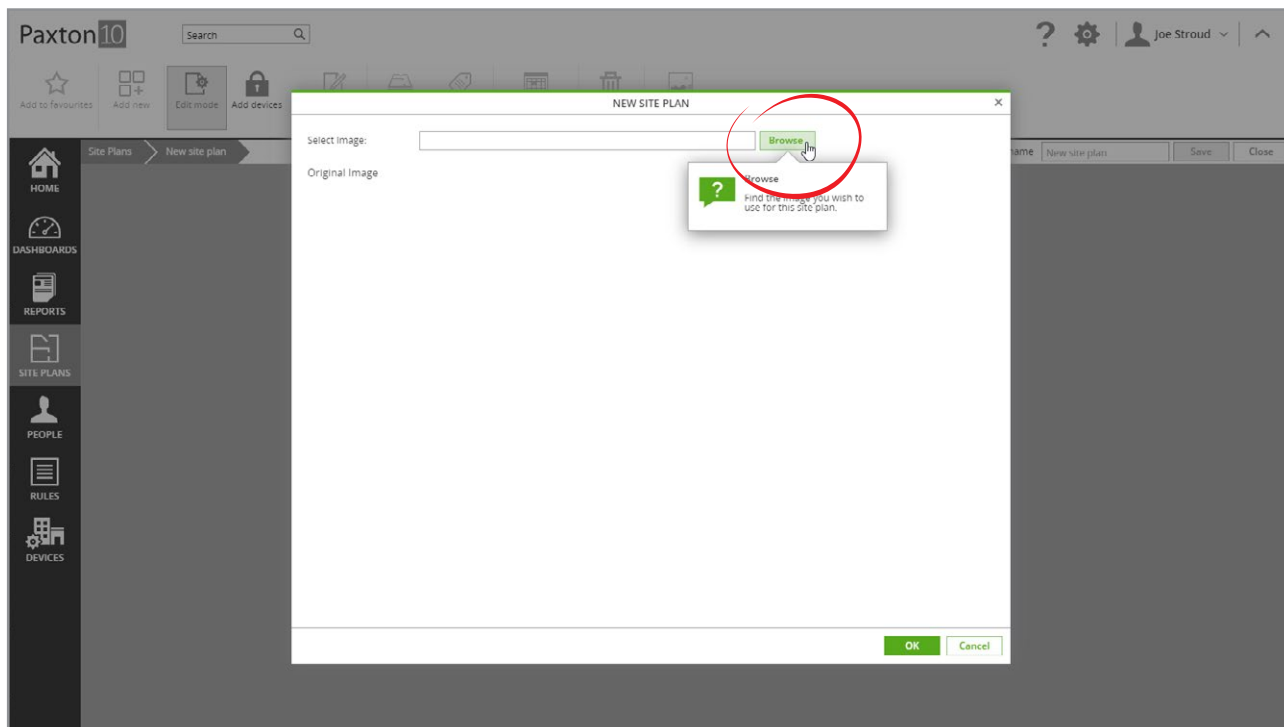
Så skapar man planritningar

Gör följande efter att ha loggat in i programmet:

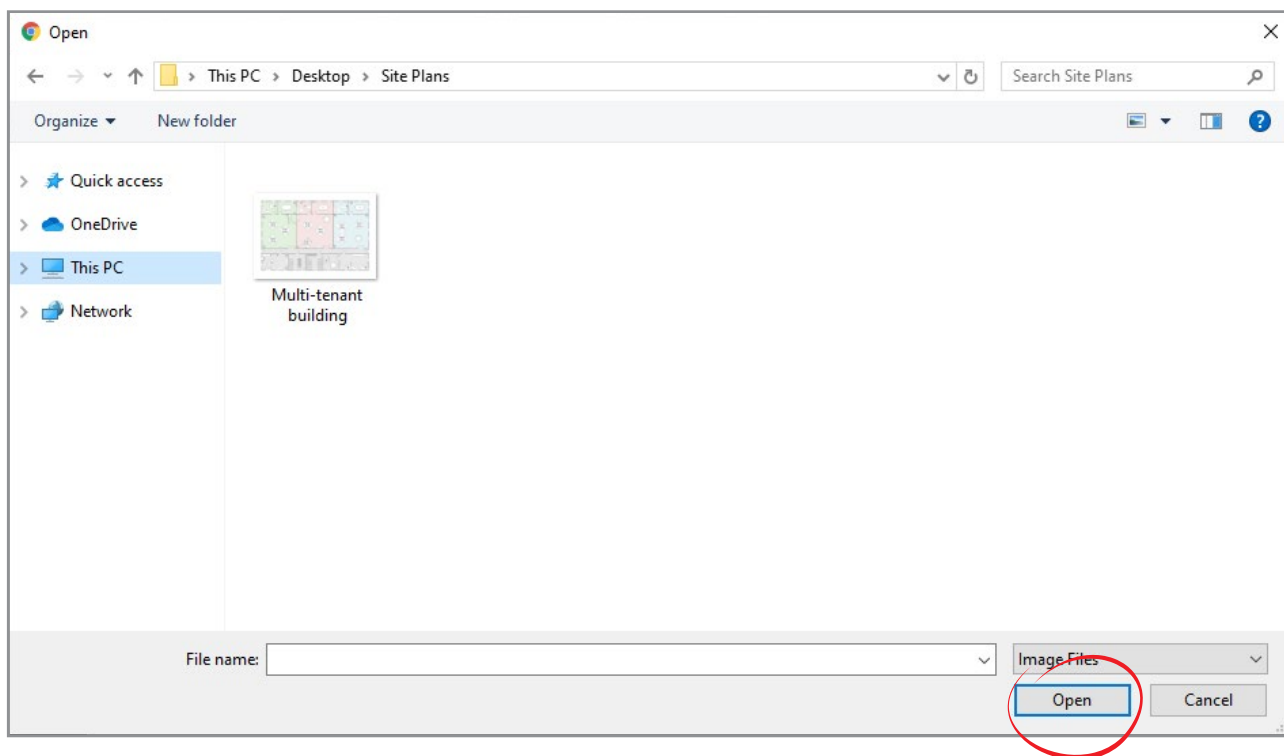
1. I fältet, välj "Lägg till ny"
2. Välj "Planritning"



3. Klicka på "Bläddra"

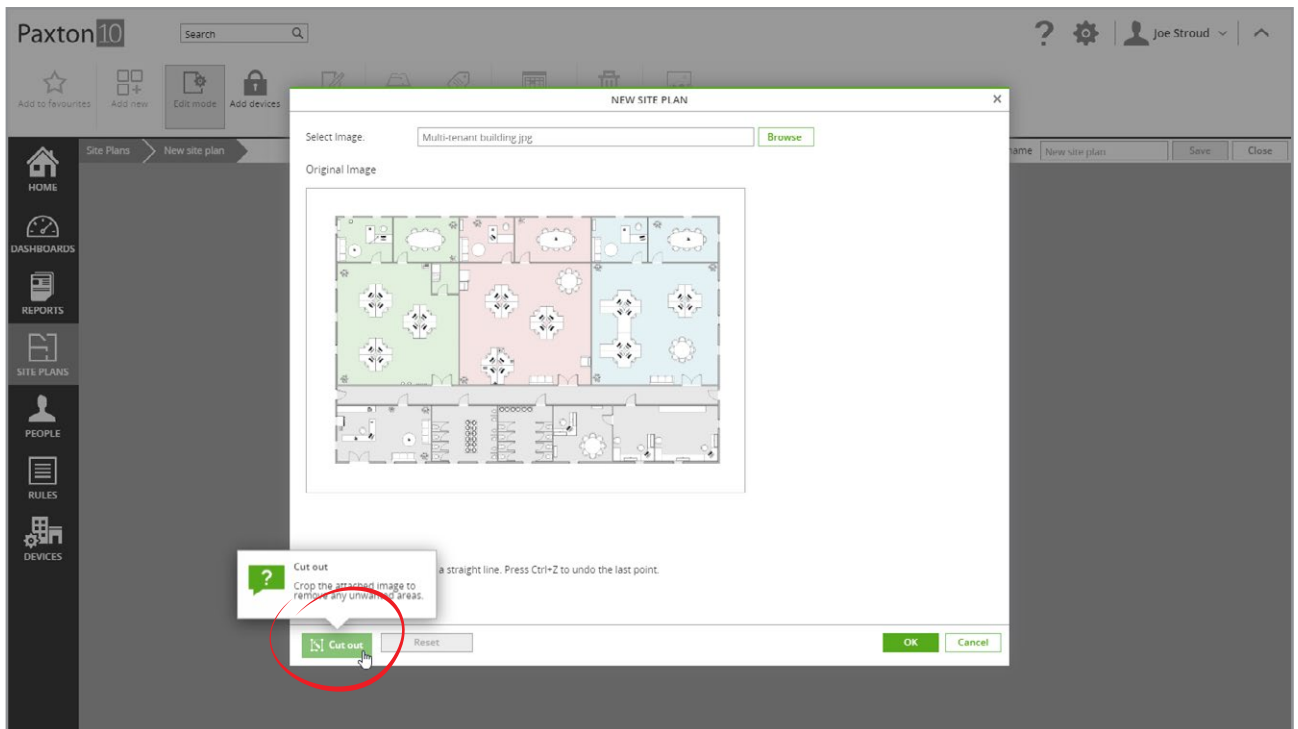


4. Leta fram den planritning eller bild som ska användas i anläggningen. Klicka sedan på "Öppna"

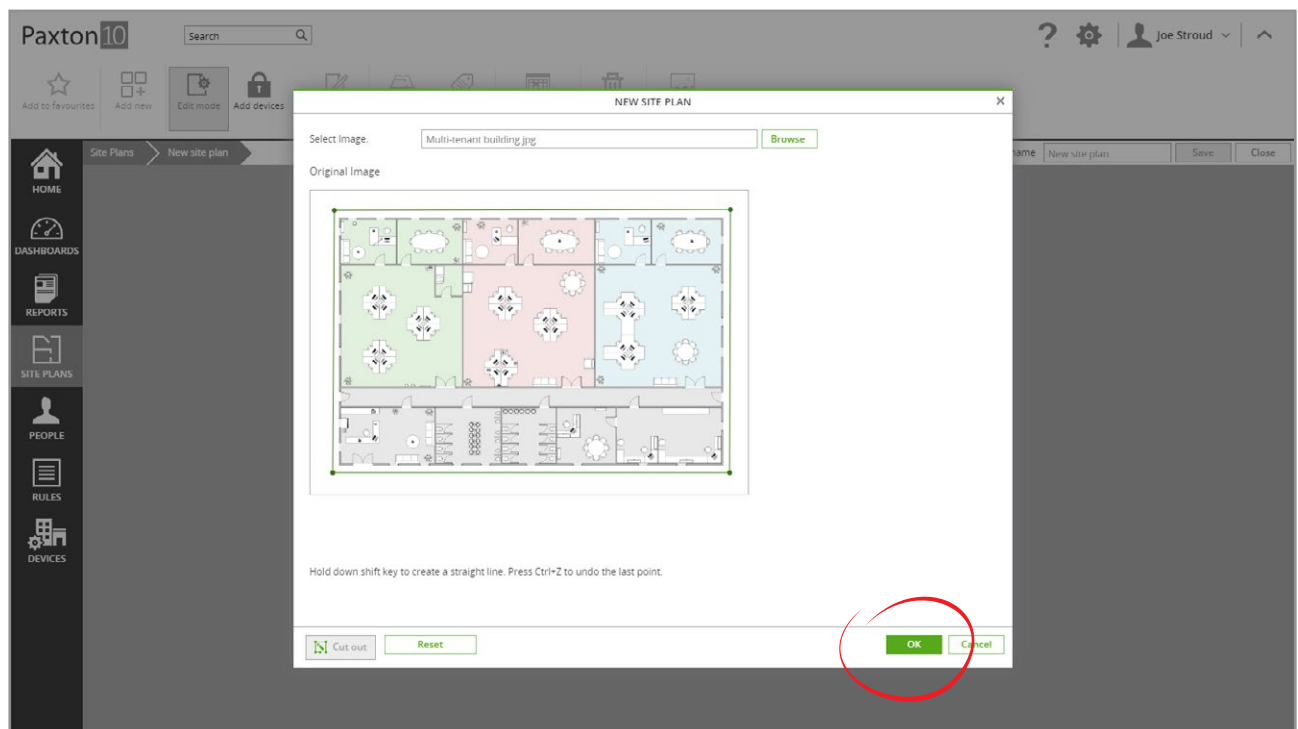


Vid behov kan anläggningen klippas ut från bilden. Det rekommenderas att beskära runt anläggningen om den inte matchar bildens form eller om bilden innehåller flera anläggningar. För att istället fortsätta med originalbilden, hoppa till steg 5.

5. För att klippa ut anläggningen, välj "Klipp ut"



6. Klicka därefter på ett hörn i anläggningsbilden genom att flytta musen till nästa hörn. Klicka igen och fortsätt tills muspekaren är tillbaka vid första hörnet - då är urklippningen klar.
7. Klicka på "OK"



8. Ge anläggningen ett namn och klicka på "Spara"

Så lägger man till objekt i planritningar

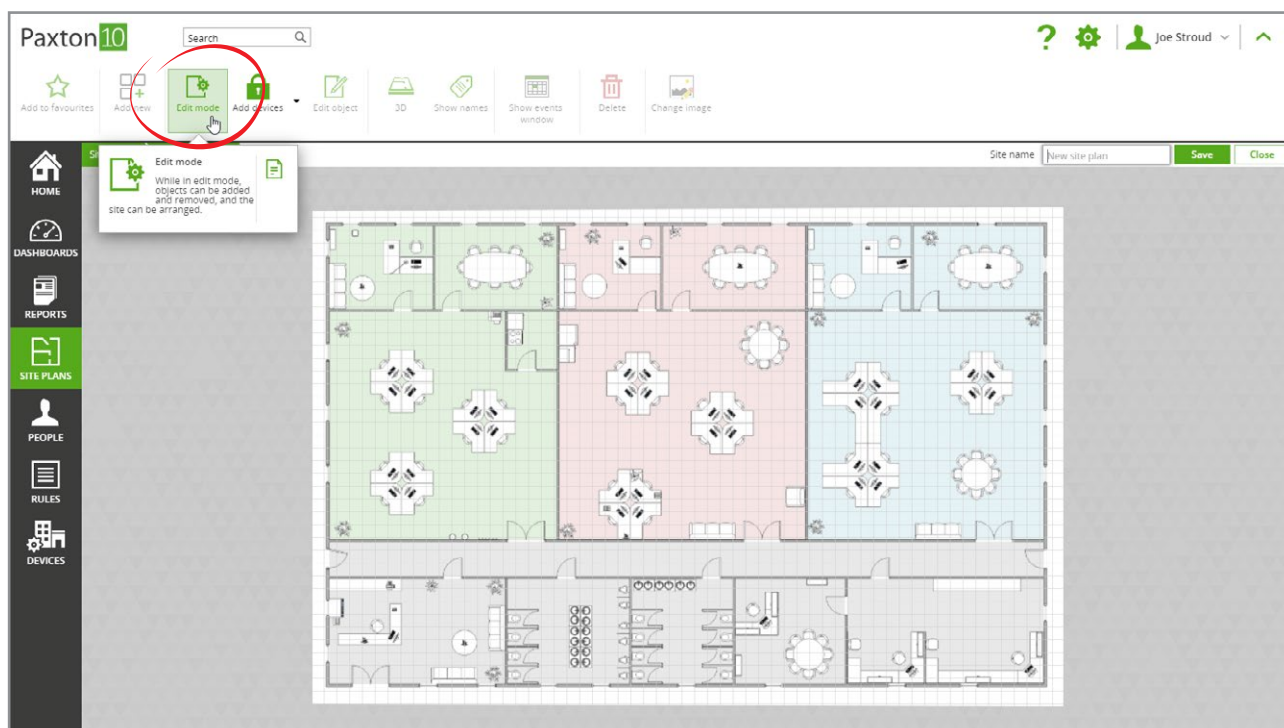
Det finns fem typer av objekt i planritningar:

Enheter - detta är de enheter som har skapats i Paxton10-systemet. Genom att lägga till dem i planritningar går det att övervaka deras tillstånd och även styra dem i förekommande fall.

- Navigering - när det finns flera planritningar i ett system går det att lägga till navigeringsikoner för att göra det möjligt för användare att navigera mellan anläggningar på ett enkelt sätt. Navigeringsikoner kan ge intrycket av att gå upp en våning, förflytta sig till nästa rum eller zooma in ett visst område.
- Mjuka knappar - dessa används för att utlösa utlösnings- och åtgärdsregler. Mjuka knappar kan konfigureras så att de öppnar dörrar, stänger av lampor och utför andra åtgärder.
- Larmområden - detta är områden i planritningen som visar om någon vald enhets larm har utlöst. Till exempel går det att konfigurera ett larmområde så att bilparkeringen markeras om grinden lämnas öppen eller så att hela anläggningen markeras om brand- eller inbrottslarmet är aktivt.
- Etiketters - det går att lägga till textetiketter i anläggningar för att visa ytterligare rubriker eller instruktioner för användare.

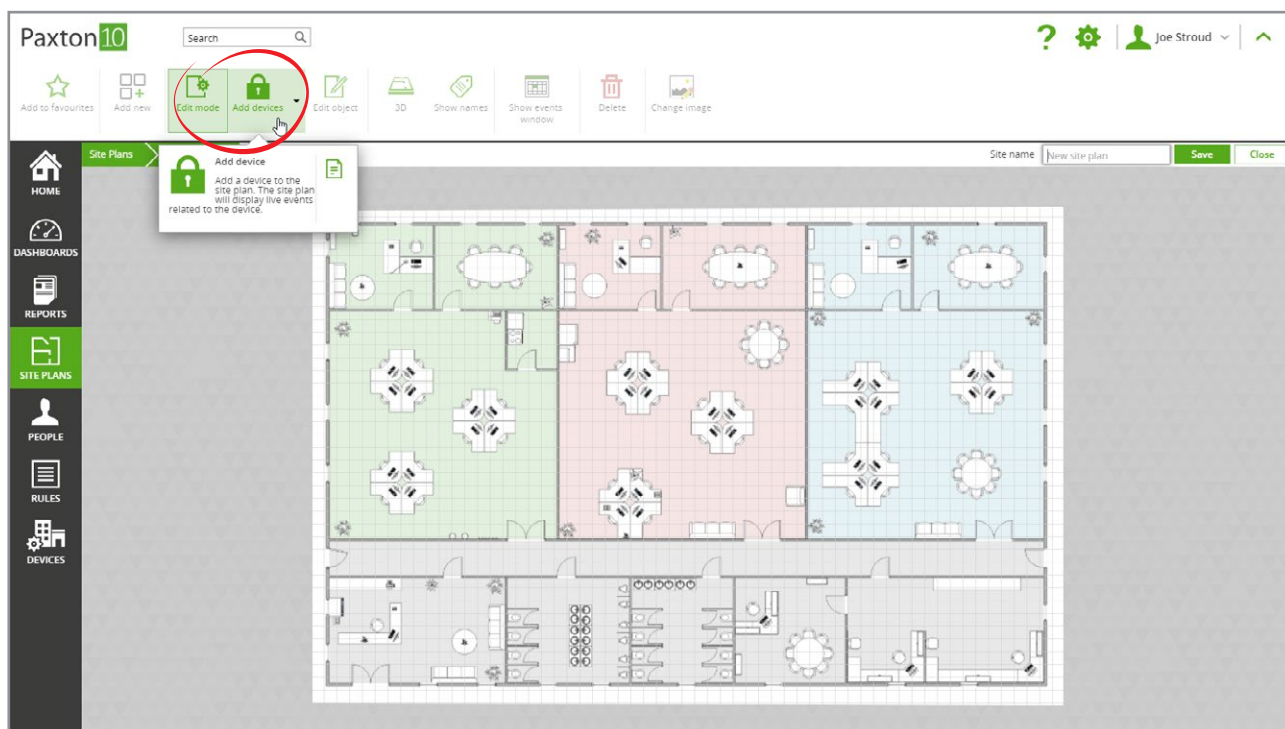
För att lägga till och redigera objekt i planritningar måste anläggningen befinna sig i redigeringsläge - detta anges av ett rutnät i bakgrunden.

1. I fältet, klicka på "Redigeringsläge" så att knappen markeras

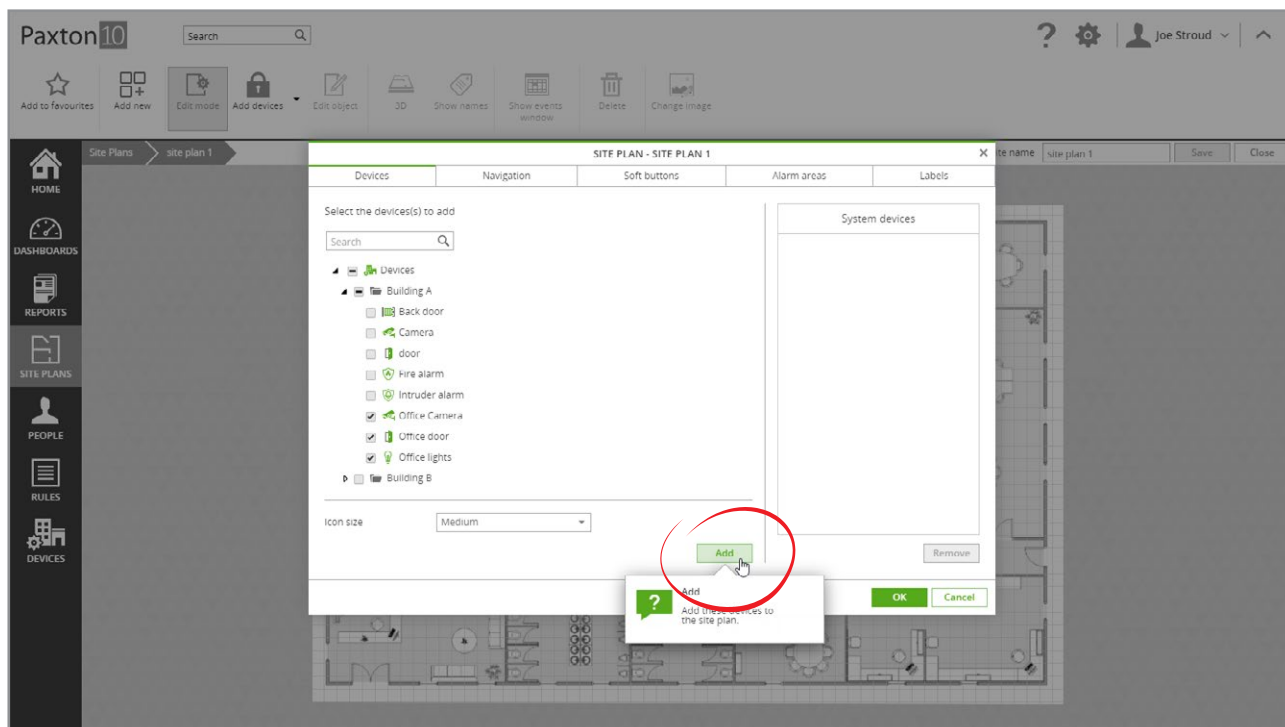


Lägg till enhet i planritning

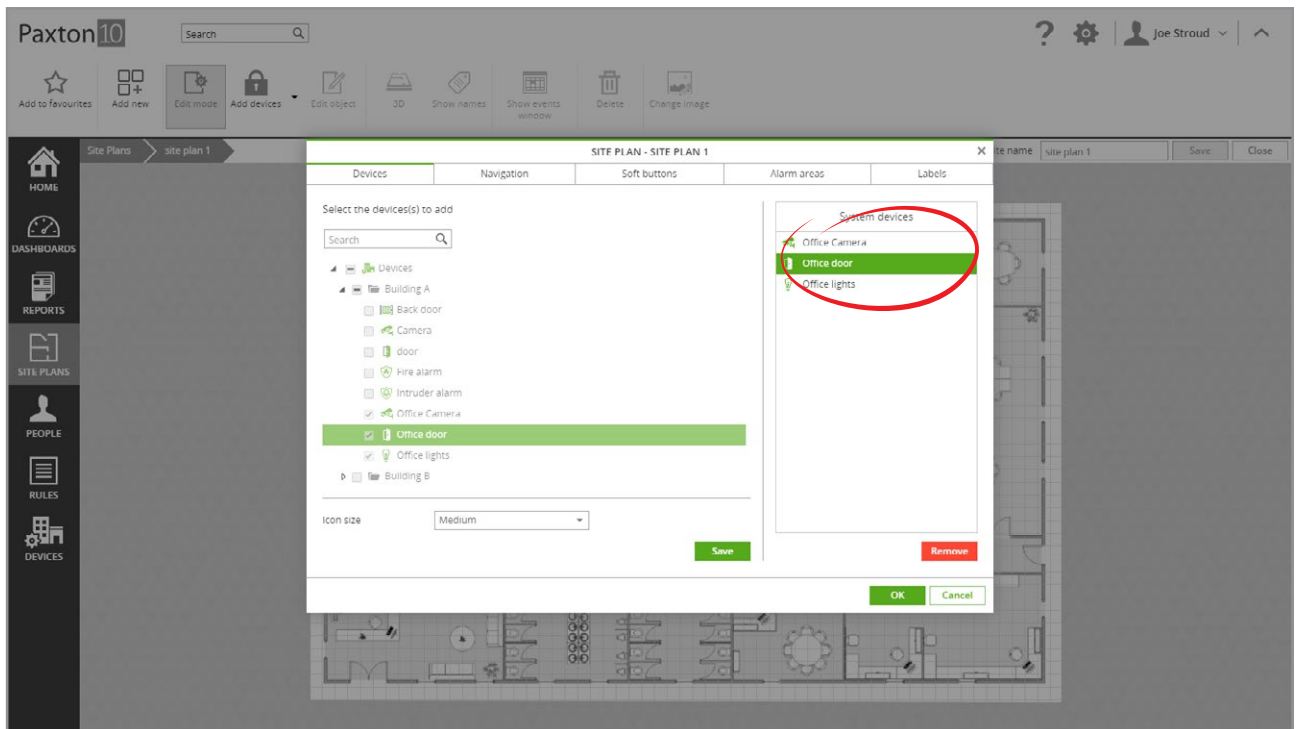
1. Klicka på "Lägg till enheter"



2. Välj alla enheter som ska läggas till i planritningen
3. Välj en ikonstorlek och klicka på "Lägg till"



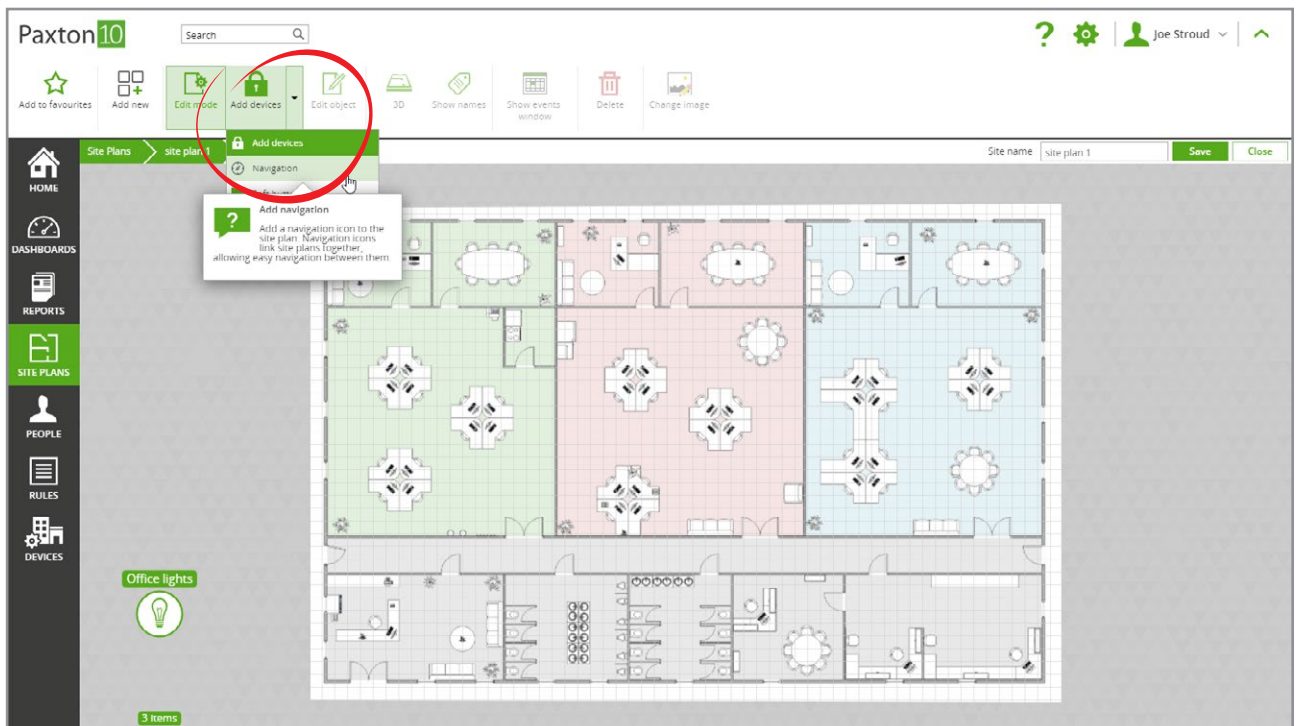
4. De enheter som har lagts till i anläggningen visas på höger sida. Välj en enhet på höger sida för att ändra dess ikonstorlek eller ta bort den från planritningen



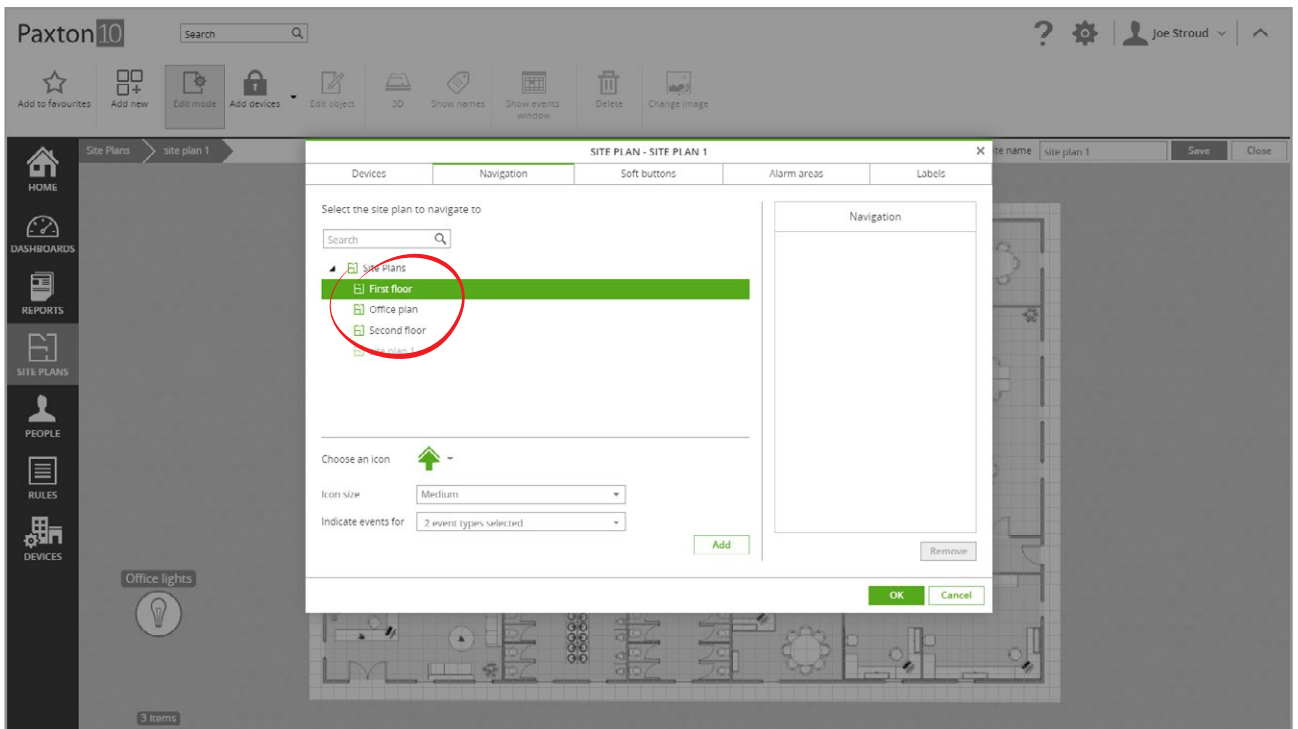
5. Klicka på "OK"

Lägg till navigeringsikon i planritning

1. Klicka på pilen bredvid "Lägg till enheter" för att visa rullistan
2. Klicka på "Navigering"



3. Välj ytterligare en planritning som navigeringsikonen ska länka till



4. Välj en ikon - varje ikon har olika övergång



Navigering mellan anläggningar som är belägna bredvid varandra



Navigering mellan anläggningar som är nivåskilda



Zooma in/ut

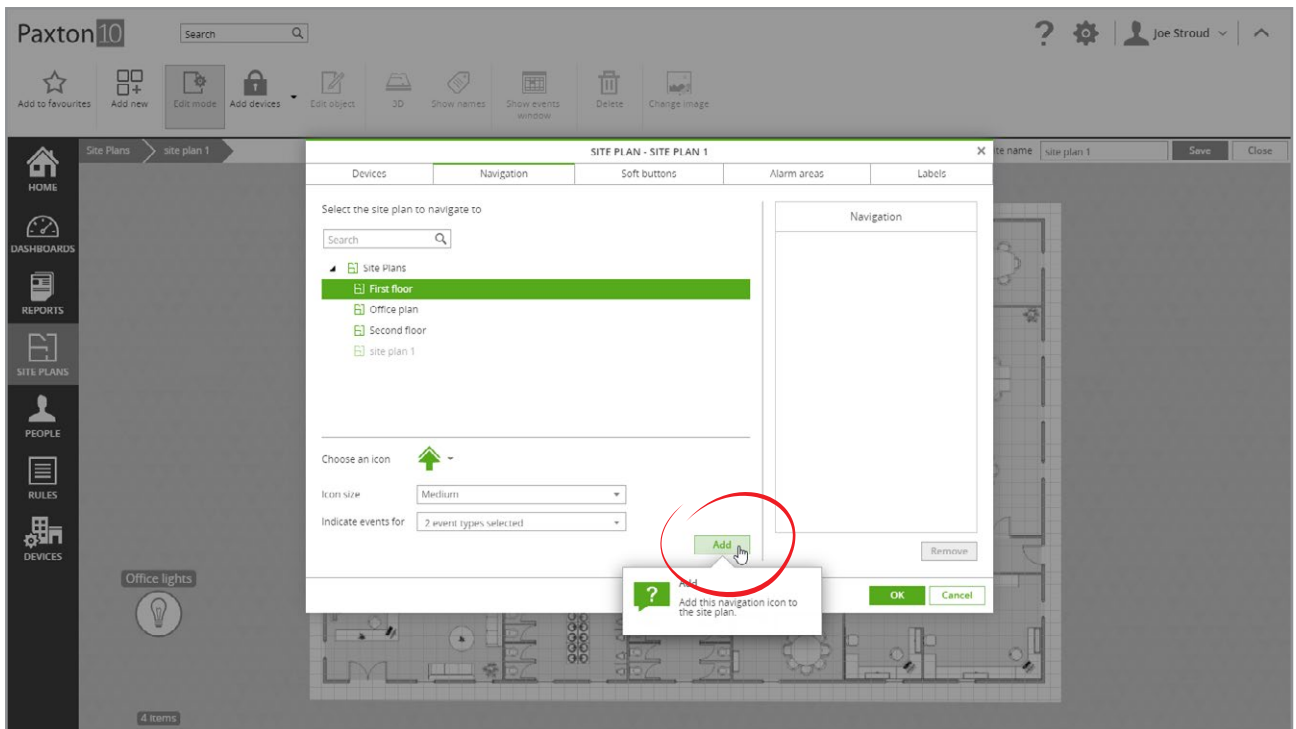


Navigering till annan anläggning

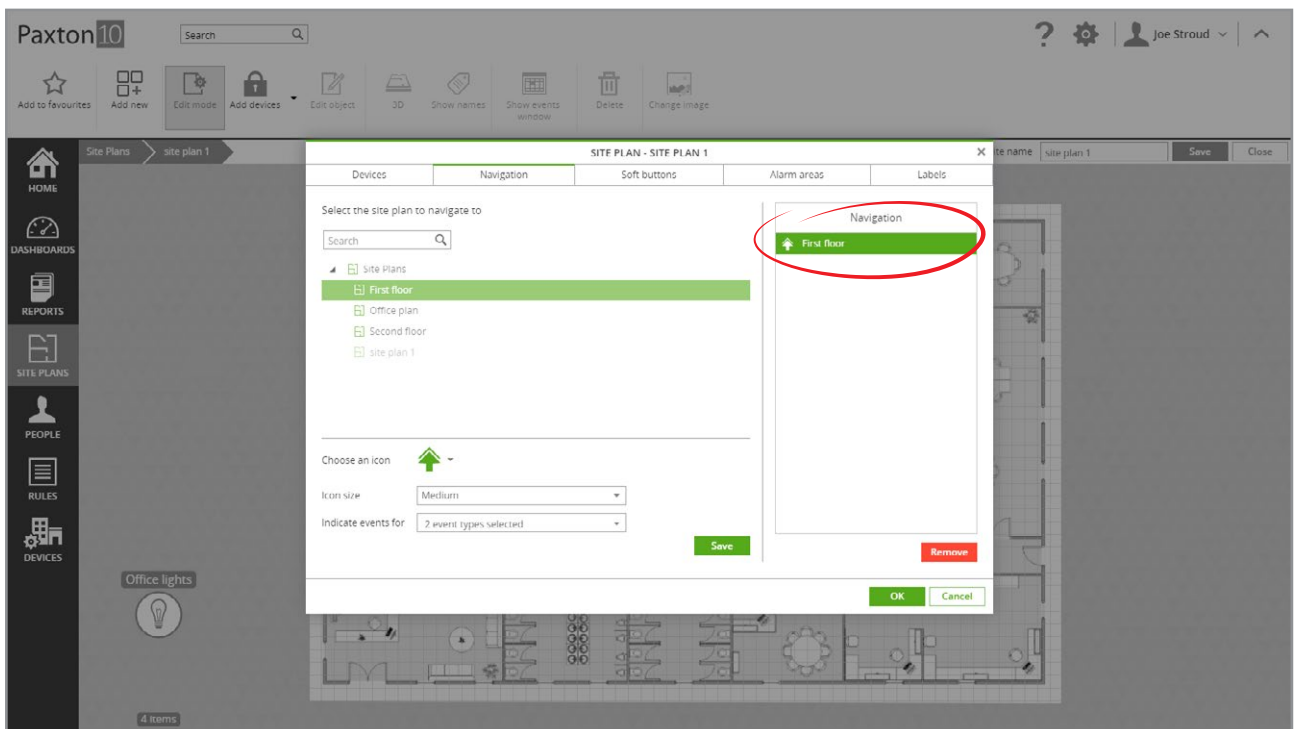
5. Välj ikonstorlek

6. Välj händelser som navigeringsikonen ska visa - om en händelse motsvarande vald händelsetyp inträffar på den kopplade anläggningen kommer händelseikonen att indikera detta

7. Klicka på "Lägg till"



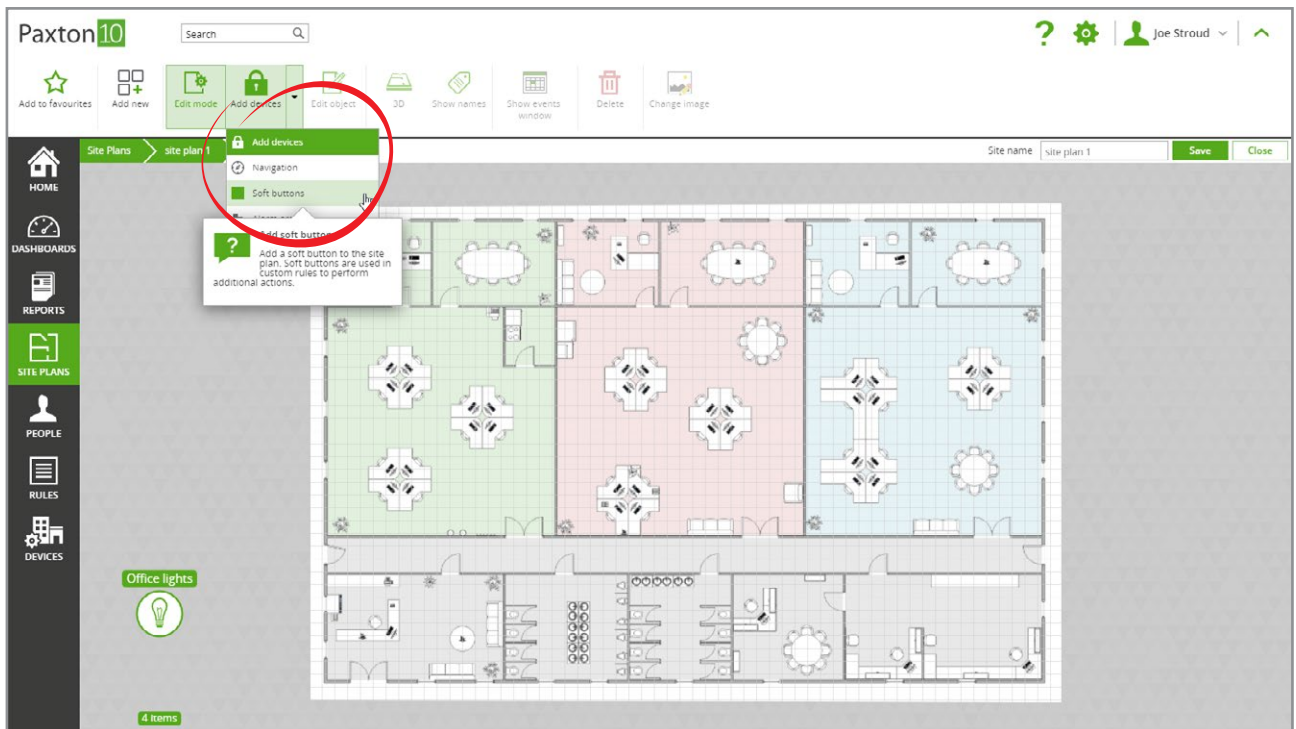
- De navigeringsikoner som har lagts till i anläggningen visas på höger sida. Välj en navigeringsikon i högersidan för att ändra eller ta bort den



- Klicka på "OK"

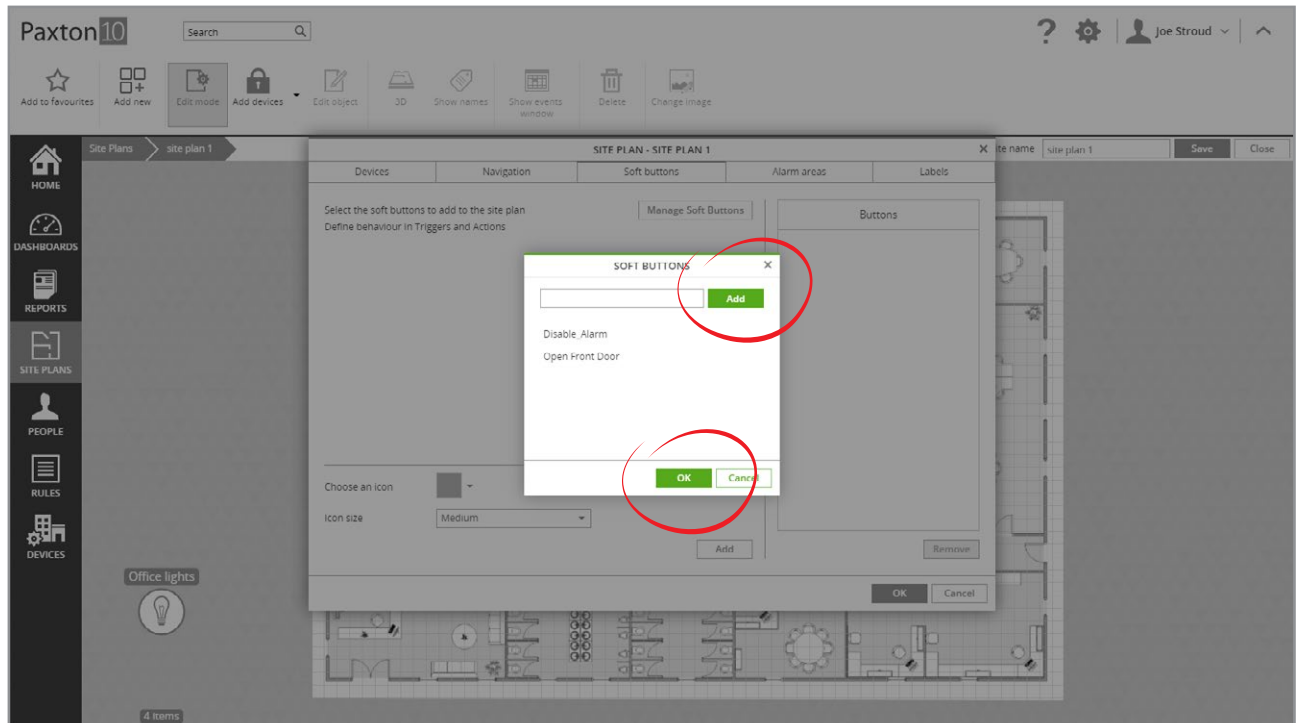
Lägg till mjuk knapp i planritning

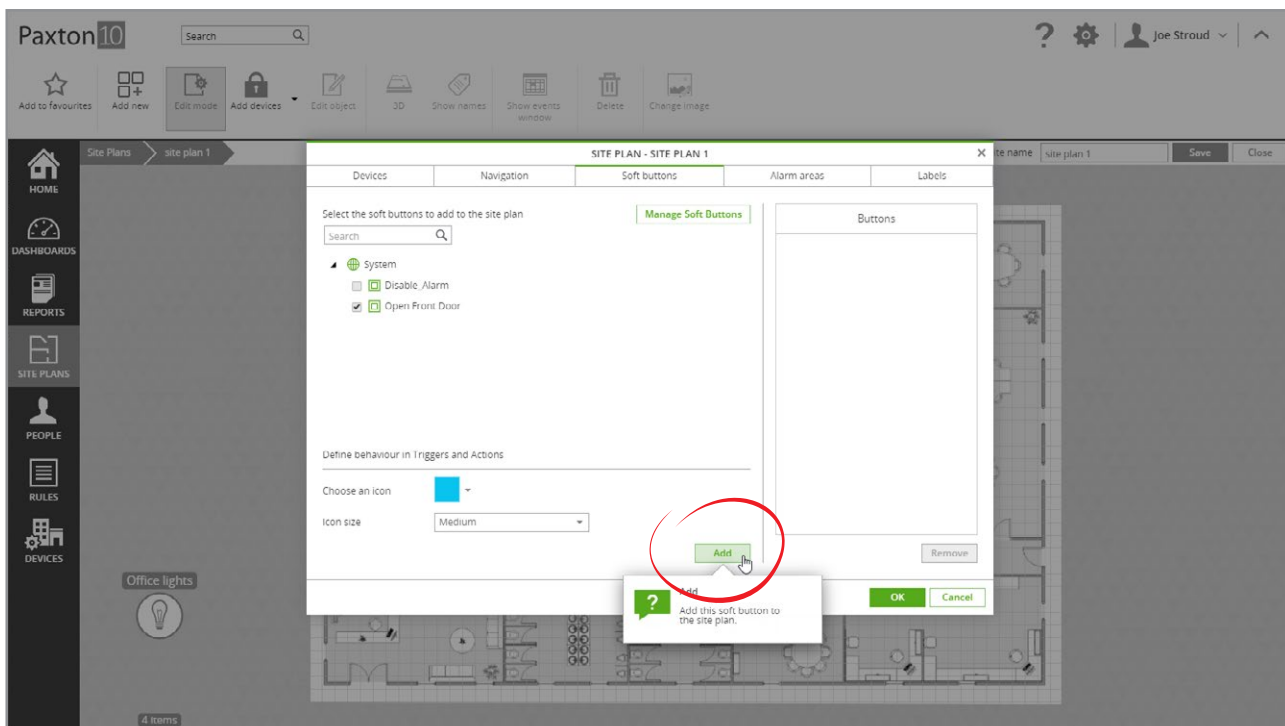
- Klicka på pilen bredvid "Lägg till enheter" för att visa rullistan
- Klicka på "Mjuka knappar"



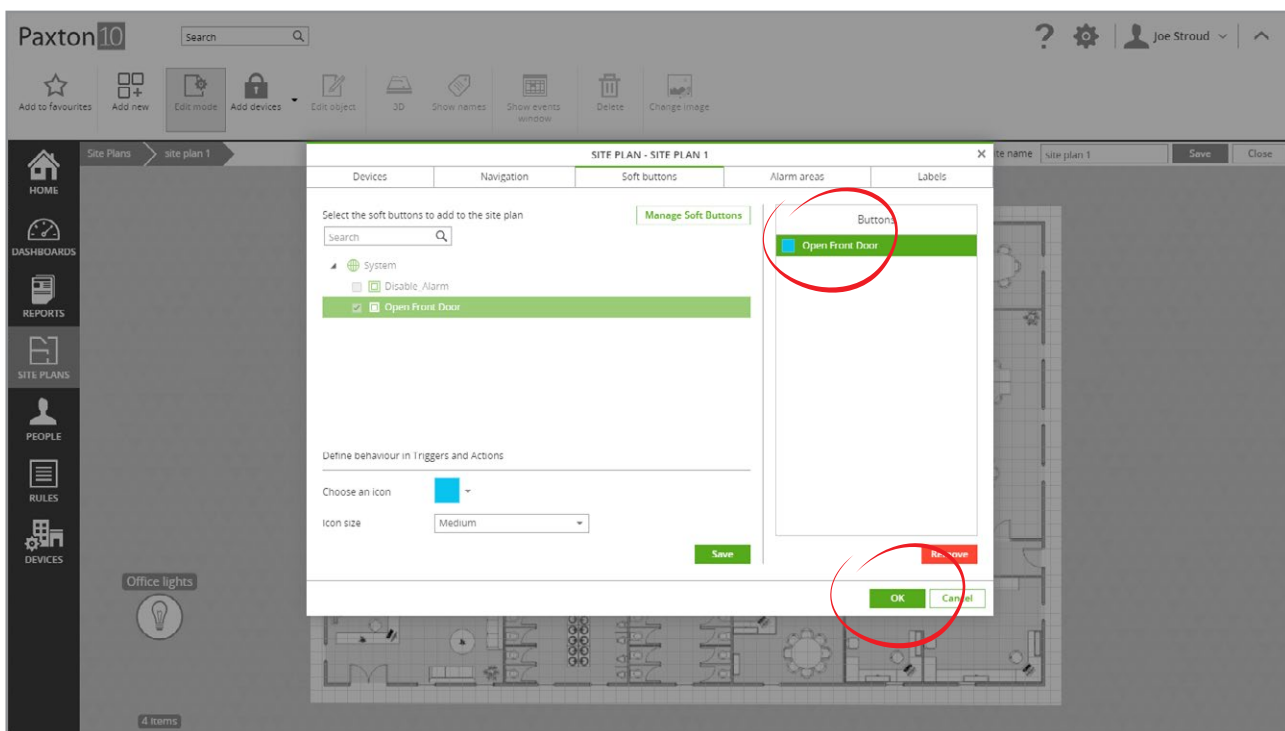
3. Välj de mjuka knappar som ska läggas till i planritningen
4. Välj ikonfärg- och storlek. Klicka sedan på "Lägg till"

För att lägga till en ny mjuk knapp, välj "Hantera mjuka knappar", ge knappen ett namn, klicka på "Lägg till" och klicka på "OK". Mjuka knappar måste konfigureras i en utlösning- och åtgärdsregel.





- De mjuka knappar som har lagts till i planritningen visas på höger sida. Välj en mjuk knapp från höger sida för att redigera eller ta bort den från planritningen

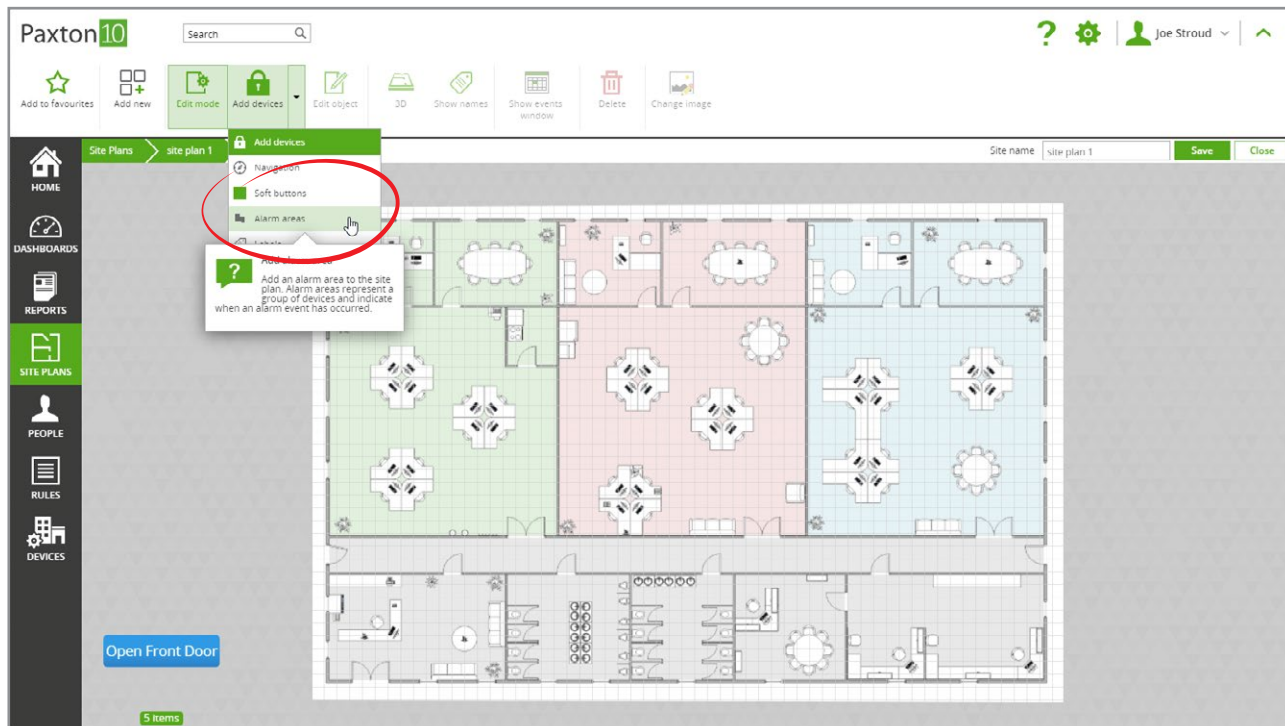


- Klicka på "OK"

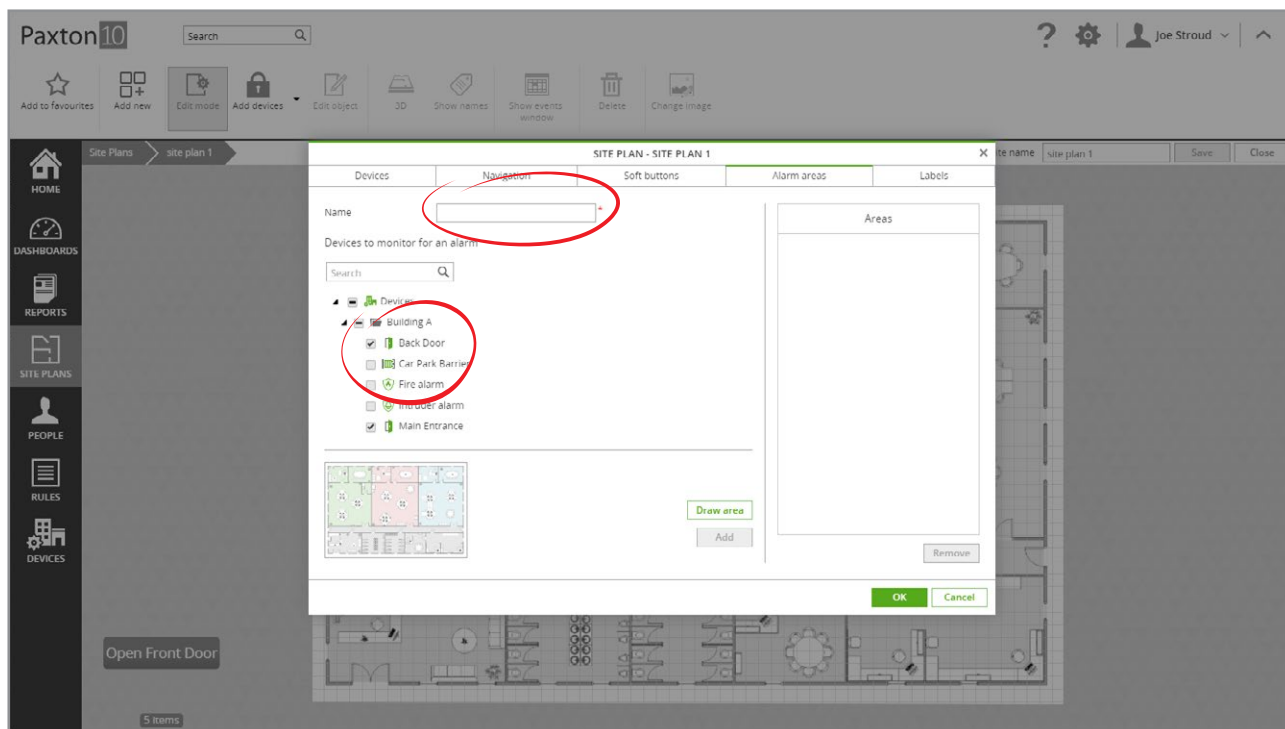
Skapa en utlösings- och åtgärdsregel för att konfigurera vad varje mjuk knapp ska göra när någon klickar på den - den mjuka knappen går att välja som utlösare. Se AN0021-SE - Så skapar man en utlösings- och åtgärdsregel <paxton.info/5656>

Lägg till larmområde i planritning

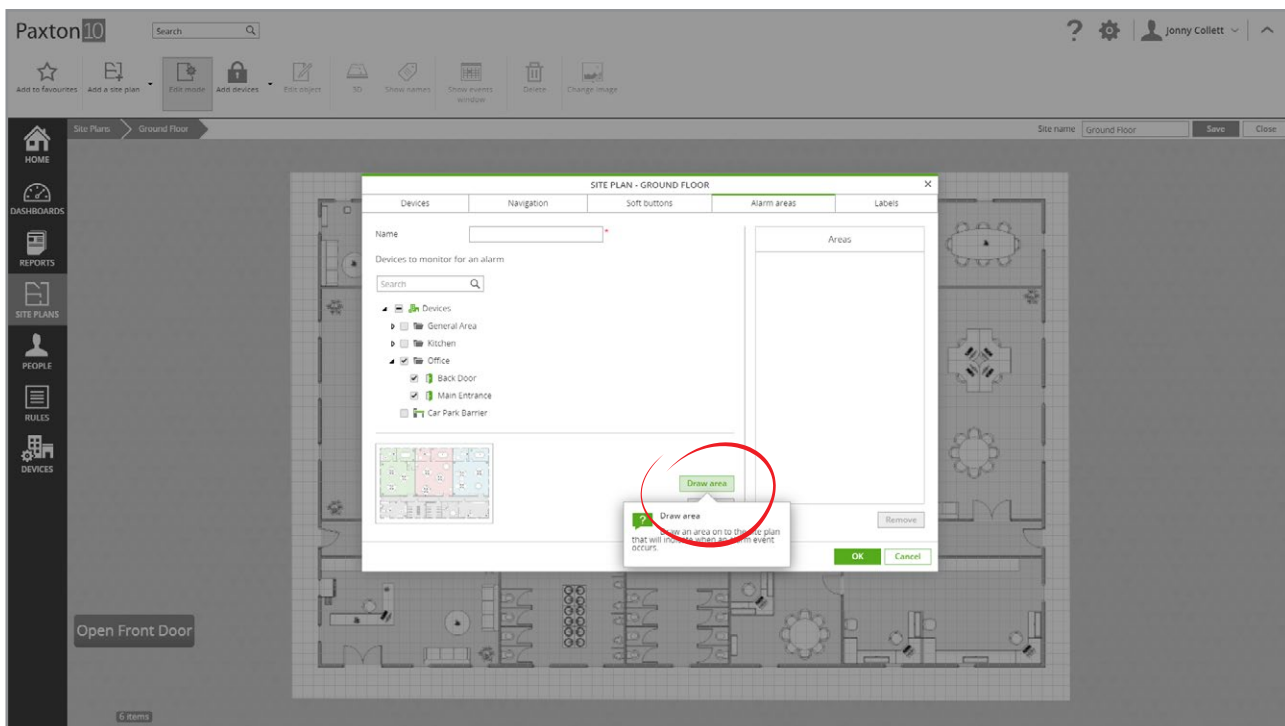
1. Klicka på pilen bredvid "Lägg till enheter" för att visa rullistan
2. Klicka på "Larmområden"



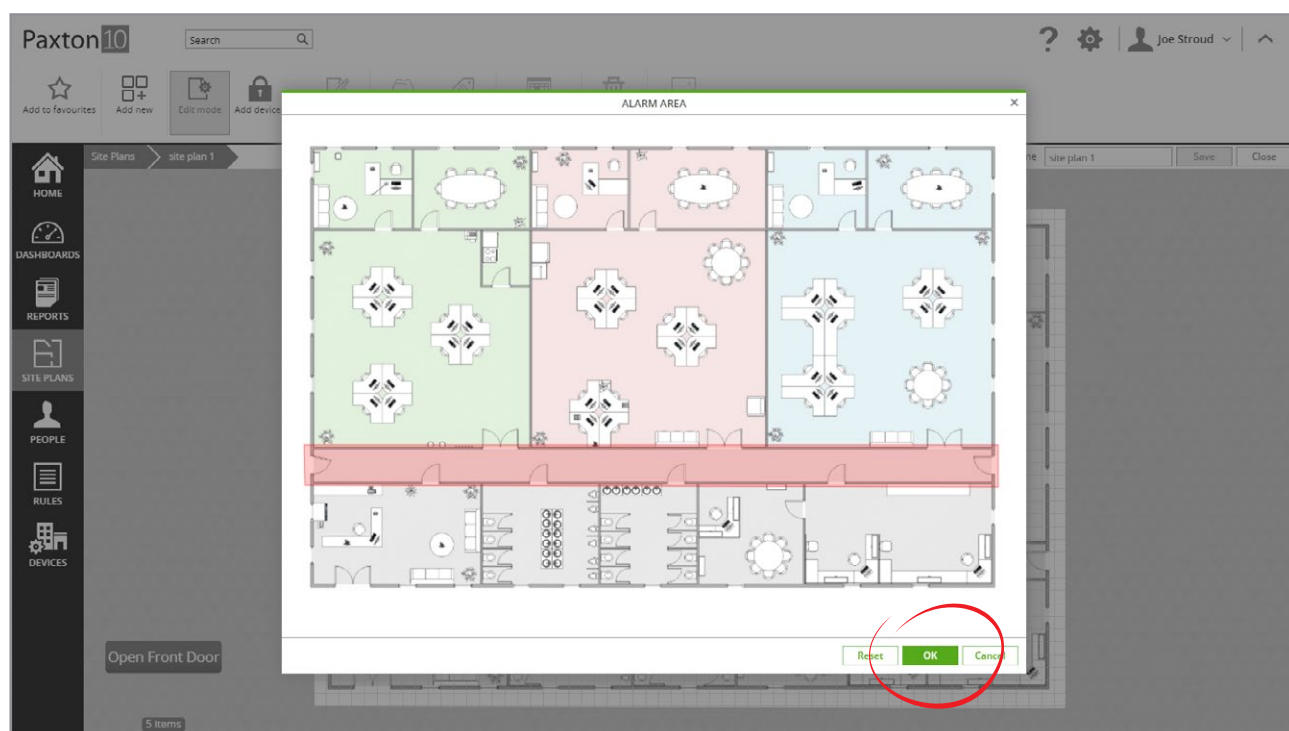
3. Ange ett namn för larmområdet
4. Välj de enheter som ska övervaka larmhändelser - om en larmhändelse inträffar vid någon av de valda enheterna kommer larmområdet att markeras tills det har bekräftats



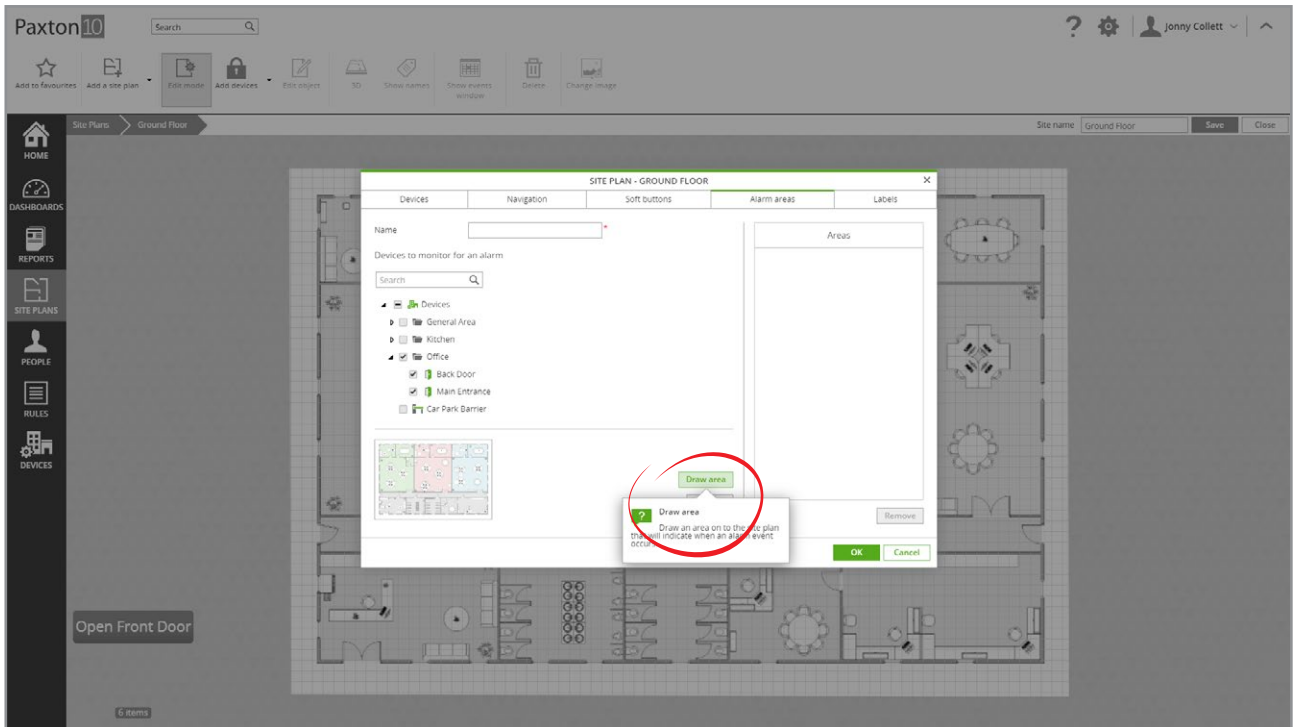
5. Klicka på "Rita område" för att ange det område som ska markeras när en larmhändelse inträffar



6. Klicka på anläggningen för att börja rita ett område genom att flytta musen, klicka och fortsätta tills den är tillbaka vid början
7. Klicka på "OK" för att stänga fönstret som visar larmområdet



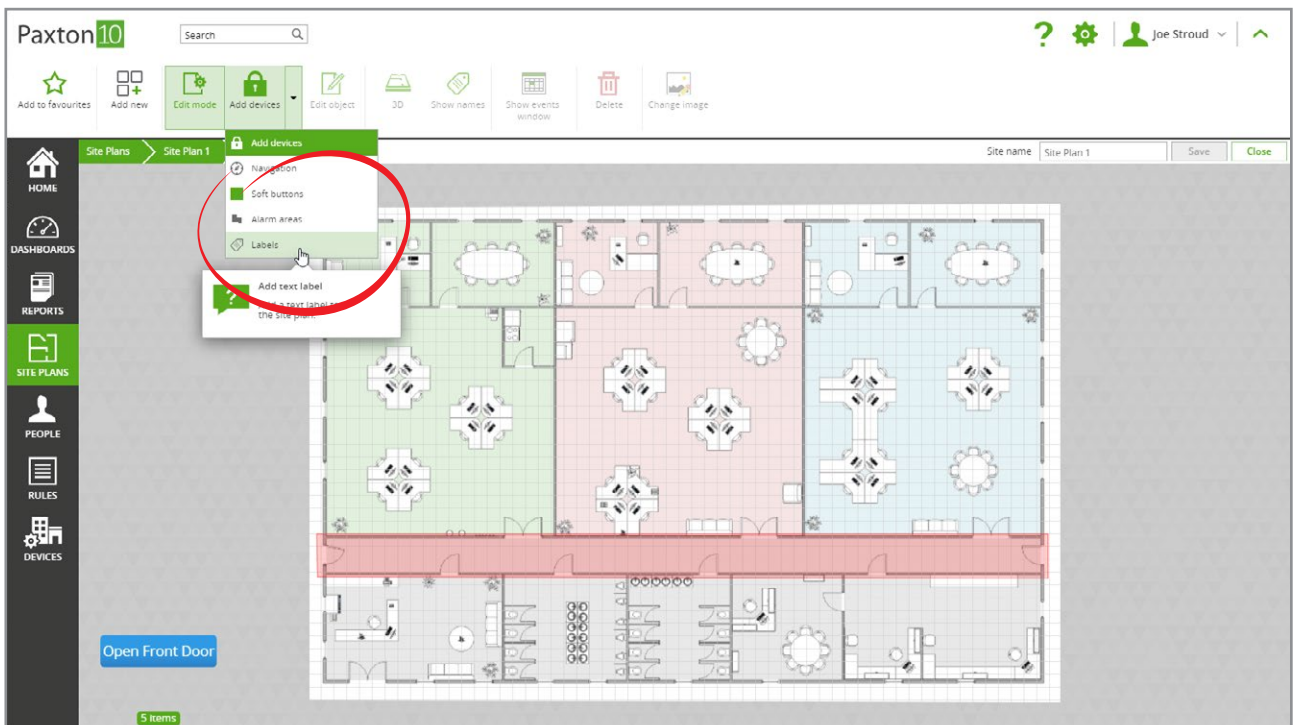
8. Klicka på "Lägg till"
9. De larmområden som har lagts till i planritningen visas på höger sida. Välj ett larmområde för att ändra eller ta bort det från planritningen



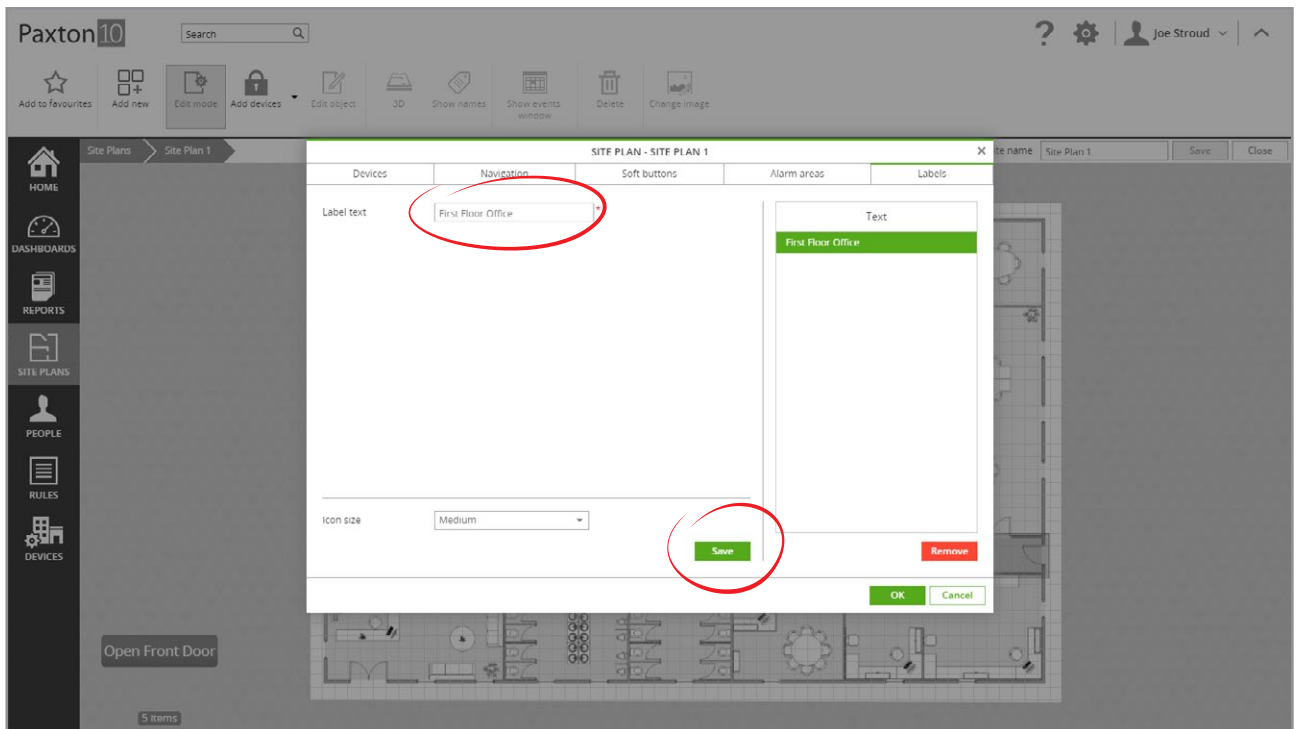
10. Klicka på "OK"

Lägg till etikett i planritning

1. Klicka på pilen bredvid "Lägg till enheter" för att visa rullistan
2. Klicka på "Etiketter" i rullistan



3. Ange den text som etiketten ska visa
4. Välj textstorlek, klicka sedan på "Spara"

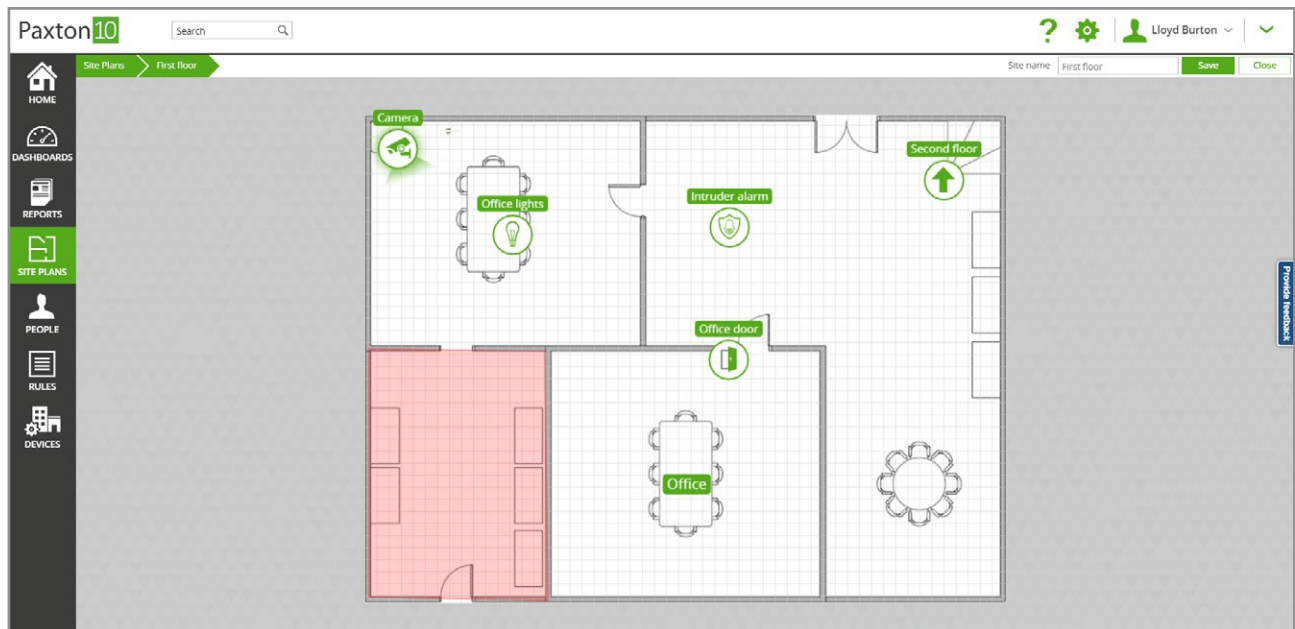


Arrangera objekt i planritning

Objekt som lagts till i en planritning visas i det undre vänstra hörnet. Medan redigeringsläget är öppet, klicka och dra var och en av dessa till planritningen till önskad plats.



Vissa ikoner, som kameror till exempel, kan vara riktningberoende. När ikonen är vald, klicka och dra i roteringspunkten för att rotera ikonen.



Vanliga frågor

Hur konfigurerar jag den mjuka knappen i min planritning?

När du har lagt till en mjuk knapp i en planritning går det att konfigurera dess beteende genom att använda en utlösning- och åtgärdsregel. Se AN0021-SE - Så skapar man en utlösning- och åtgärdsregel <paxton.info/5656>

Vem kan se planritningen?

Åtkomst till planritningar styrs av programvarubehörigheter. Genom att ge läsrättigheter till planritningens plats kan användaren se den och allt i den. Alla objekt (enheter, navigeringsikoner...) visas även om användaren inte har behörighet till just det elementet, däremot kommer händelseikoner inte att visas om användaren inte har relevanta händelsebehörigheter, och det går bara att kontrollera enheter om användaren har de byggnadsbehörigheter som krävs.

Hur tar man bort objekt?

För att ta bort objekt, gå in i redigeringsläget och välj det objekt du vill ta bort eller redigera. Välj "Redigera objekt" i menyn. Objektet kommer att markeras som standard i fönstret "Redigera planritning". Ändra antingen objektet och klicka på "Spara" eller klicka på "Ta bort" för att ta bort den från planritningen.

Vad är högsta respektive lägsta upplösning jag kan använda i planritningar?

Anläggningsbilden måste vara minst 300x300 pixlar. Högsta filstorlek är 4 MB.

Vilka typer av bildfiler går att använda i planritningar?

Paxton10 stöder följande bildfiler: JPEG, JPG, GIF och PNG. Max filstorlek är 4 MB.