

Paxton10-kontrollpaneler

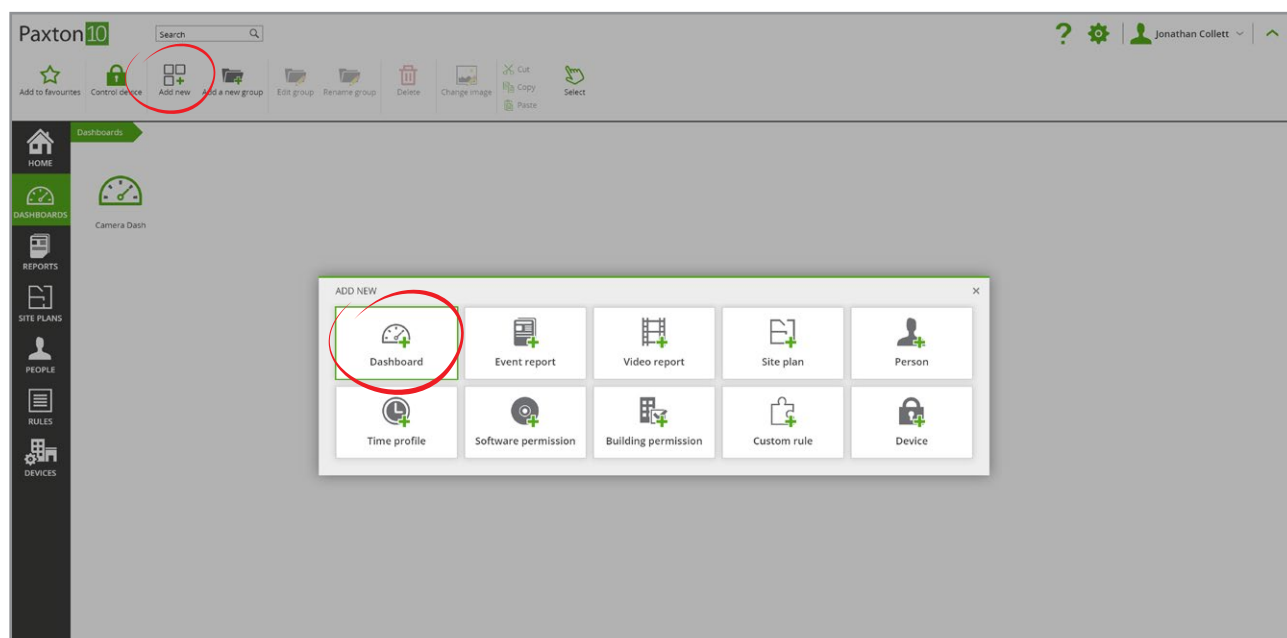
Översikt

Kontrollpaneler är ett sätt helt anpassa Paxton10 så att det uppfyller särskilda användares behov. Det kan handla om vilken information som ska visas, vilka kameravyer som ska kombineras med händelser eller till och med särskilda åtgärder som ska utföras via mjuka knappar - det går att skapa kontrollpaneler som visar relevanta kontroller och information.

Varje system kan innehålla flera kontrollpaneler, där var och en är ämnad för olika användarbehov- eller roller och med behörighetsinställningar så att varje användare endast kan se relevanta kontrollpaneler.

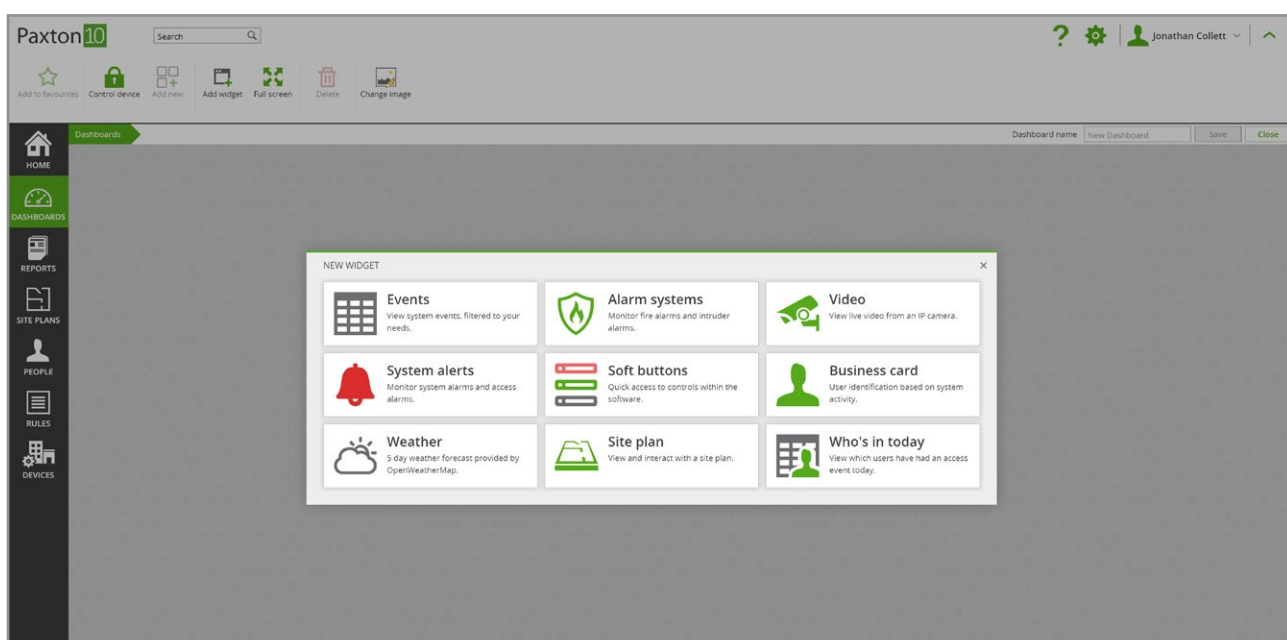
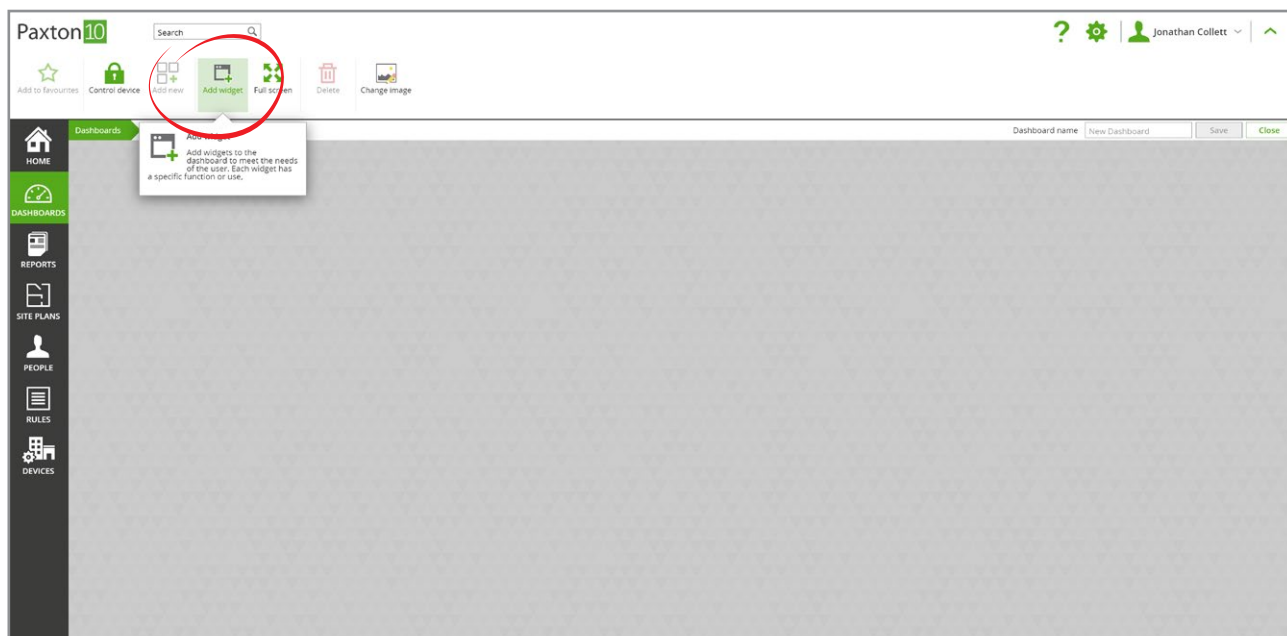
Så skapar man en ny kontrollpanel

1. Klicka på "Lägg till ny" i fältet och välj "Kontrollpanel"

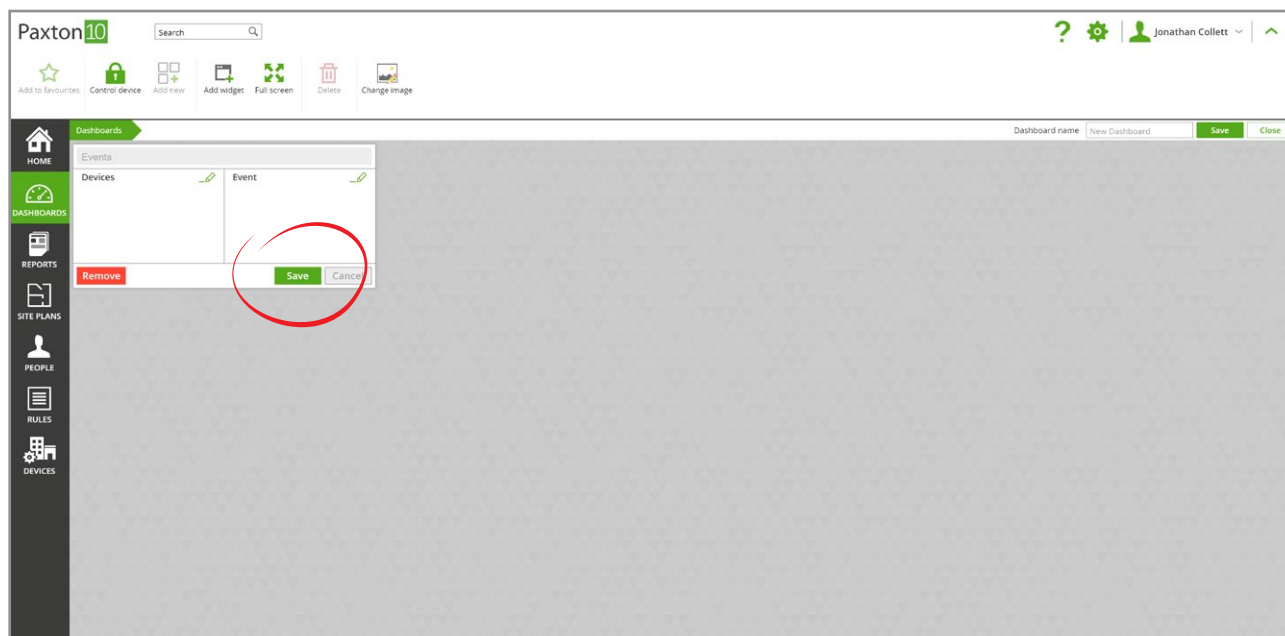


2. Välj en komponent som ska läggas till i kontrollpanelen

Varje komponent har unik funktionalitet och kan konfigureras efter behov

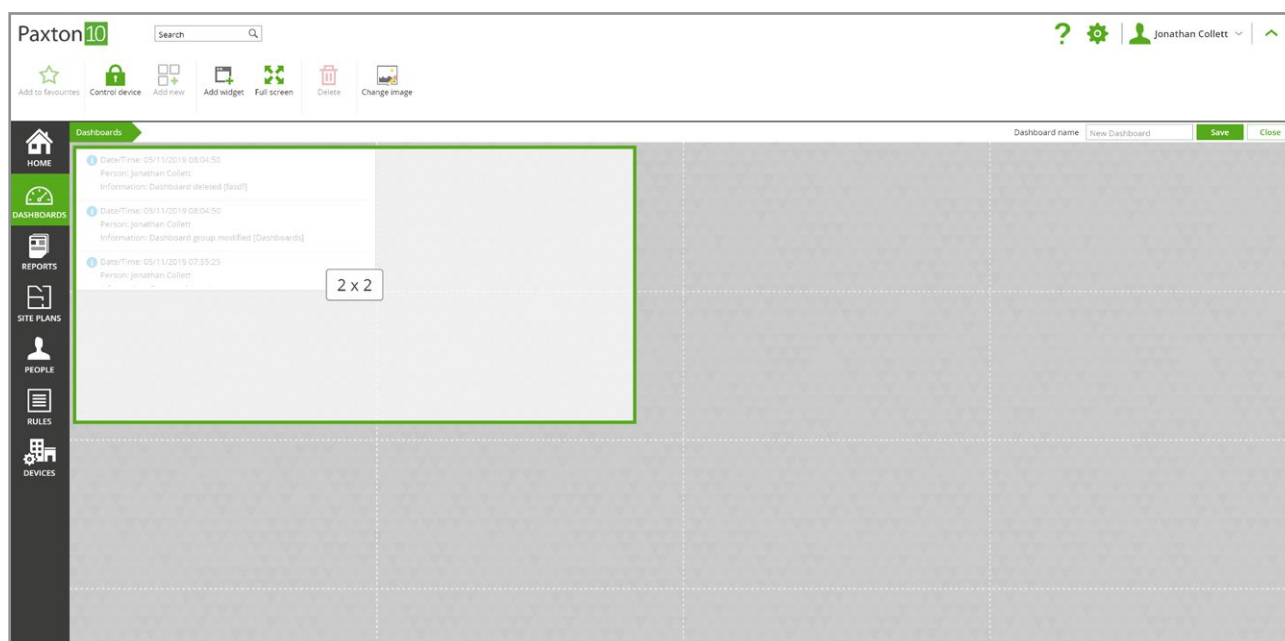


3. Komponenten öppnas i konfigurationsläget. Konfigurera den så att den visas och fungerar efter behov. Klicka sedan på "Spara"

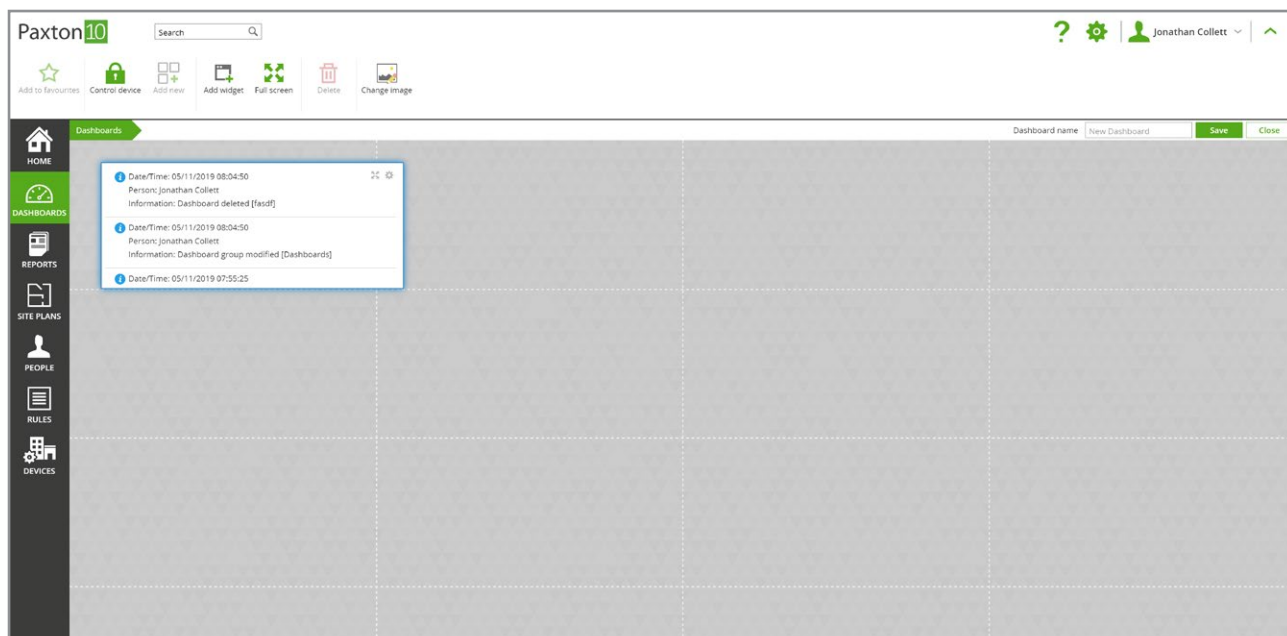


4. Ändra storlek på komponenten genom att klicka och dra i sidorna så att den täcker upp önskad yta i kontrollpanelen

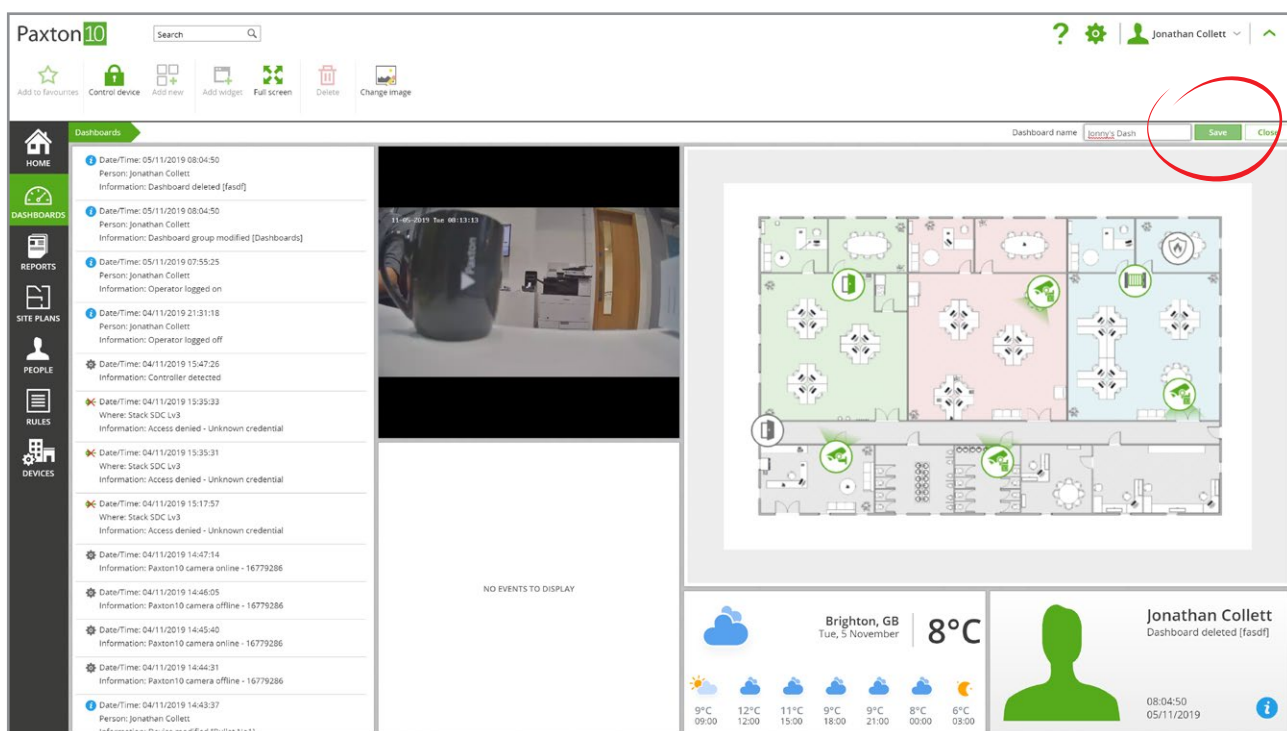
OBS: Eftersom komponenten visas enligt angiven storlek kan viss funktionalitet gömmas om komponenten inte får tillräckligt med utrymme.



5. Klicka och dra överst från en viss komponent för att ändra placering på kontrollpanelen



6. Komponenten är nu konfigurerad och redo att användas. Välj "**Lägg till komponent**" från fältet för att lägga till ytterligare komponenter i denna kontrollpanel
7. Ge kontrollpanelen ett namn. Klicka sedan på "**Spara**"



Inkludera kontrollpanelen i programvarubehörigheterna för att låta användare se och använda den.

Kontrollpanelskomponenter

Varje gränssnittskomponent är designad för att uppfylla särskilda behov och användarroller. Fyll varje kontrollpanel med de komponenter som behövs för att uppfylla särskilda uppgifter eller jobbroller.

Man kan t ex skapa en "**Säkerhetskontrollpanel**" som innehåller videokameror, händelser och systemmeddelanden. Sedan kan programbehörighet utfärdas till den kontrollpanel som ges till säkerhetsvakter- och chefer.

Händelser

Komponenten "Händelser" visar systemets aktivitet i realtid. Det går att filtrera så att endast händelser knutna till särskilda enheter visas eller endast händelser knutna till en särskild typ.

Förutom det ovanstående filtreras händelser också av användarens programvarubehörigheter.

Larmsystem

Komponenten "Larmsystem" rapporterar tillståndet för valda inbrotts- och brandlarm.

Den som använder denna komponent måste ha behörigheten "Händelser" till de larmenheter som händelsen visar.

Video

Videokomponenten visar realtidsvideo för vald kamera.

Systemvarningar

Komponenten "Systemvarningar" markerar larmhändelser som eventuellt behöver din uppmärksamhet.

De larmhändelser som visas filtreras av användarens programvarubehörigheter.

Mjuka knappar

Mjuka knappar gör det möjligt att anpassa kontrollerna i Paxton10:s programvara genom att använda utlösare och åtgärder. Om man klickar på en mjuk knapp i komponenten kommer de åtgärder som konfigurerats i utlösar- och åtgärdsregeln att utföras.

Mjuka knappar är inte behörighetsstyrda, vilket innebär att om någon har åtkomst till kontrollpanelen kan de använda alla mjuka knappar som ingår i den.

Visitkort

Identifiera den användare som är ansvarig för den senaste händelsen med visitkortskomponenten. För varje ny händelse inom de konfigurerade kriterierna visas uppgifterna för respektive användare bakom händelsen, tillsammans med ett stort identifierande foto.

Endast uppgifter som användaren i fråga har programvarubehörigheter till kommer att visas.

Planritning

Komponenten "Planritning" visar planritningar. Dessa kan skapas i "Planritningar" i programmet.

När planritningar har lagts till i en kontrollpanel kan alla användare med åtkomstbehörighet till kontrollpanelen att kunna se den i kontrollpanelen, däremot kan deras möjligheter att utföra åtgärder på den begränsas.

Användare i byggnaden idag

Komponenten "Användare i byggnaden idag" visar de användare som systemet har registrerat giltiga åtkomsthändelser för.

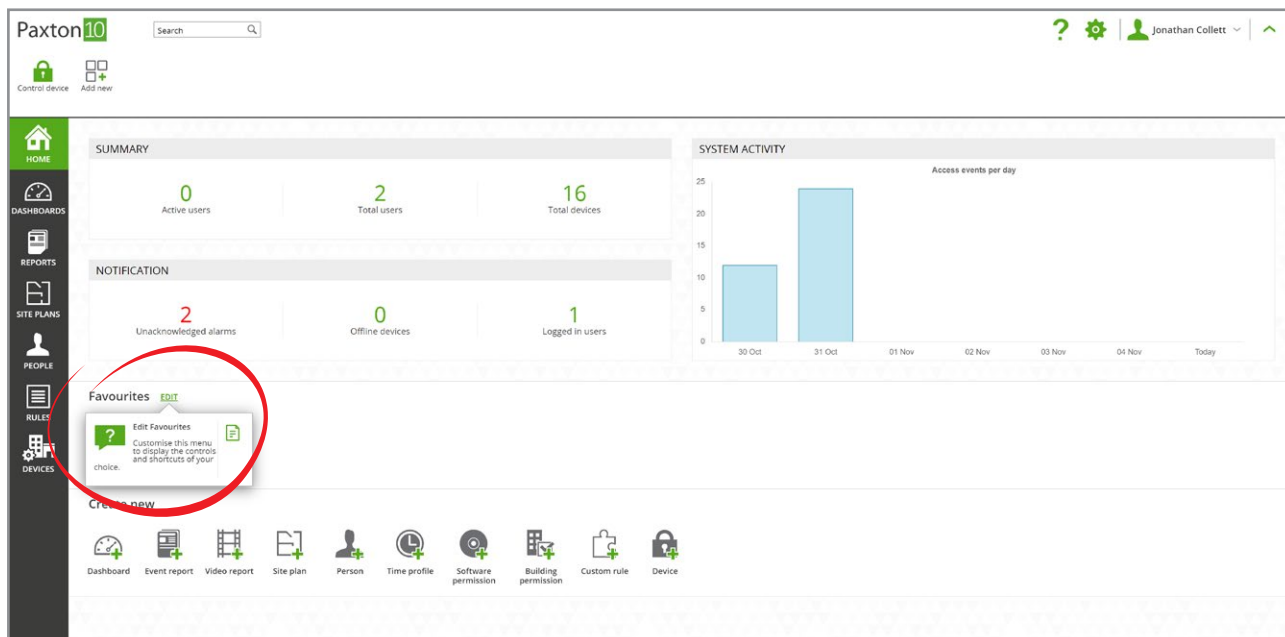
Antalet användare i denna lista filtreras av användarens programvarubehörigheter. För att användaren ska kunna se andra användare i denna lista måste denne ha programvarubehörigheter för det.

Så öppnar man kontrollpaneler vid uppstart

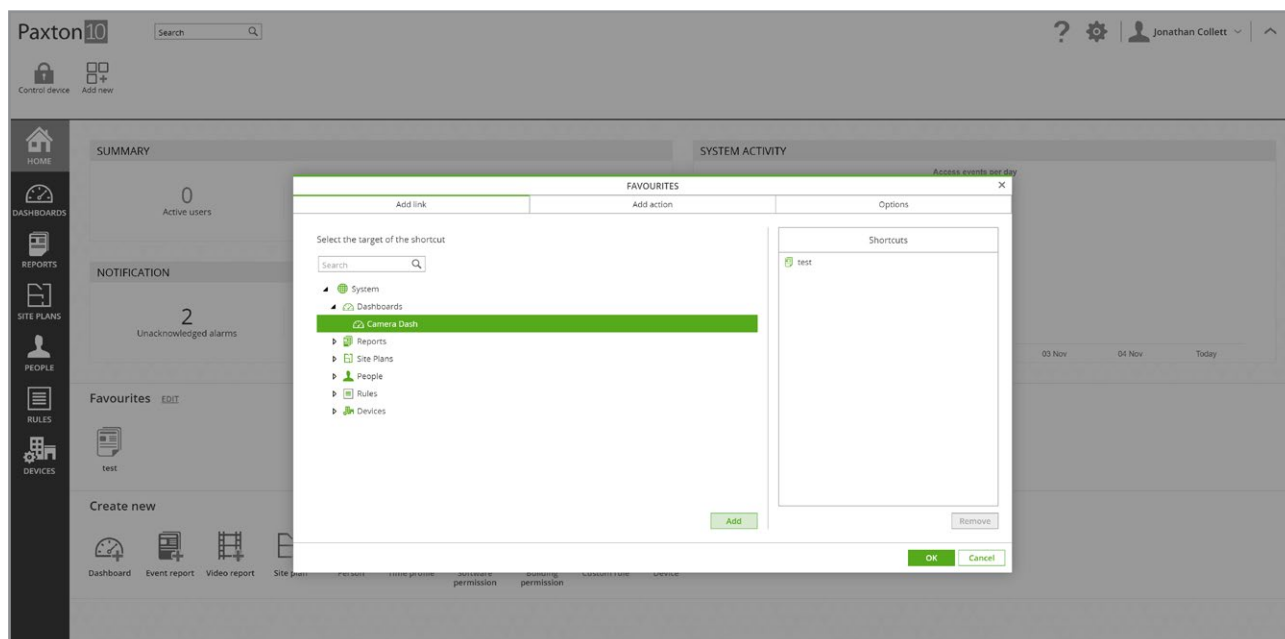
När kontrollpanelen konfigurerats är det eventuellt det enda som behövs för att förvalta ditt Paxton10-system. Du kan låta en viss kontrollpanel laddas automatiskt vid uppstart för att göra gränssnittet ännu enklare.

Gör följande i "Hem":

1. Välj "Redigera" bredvid dina favoriter

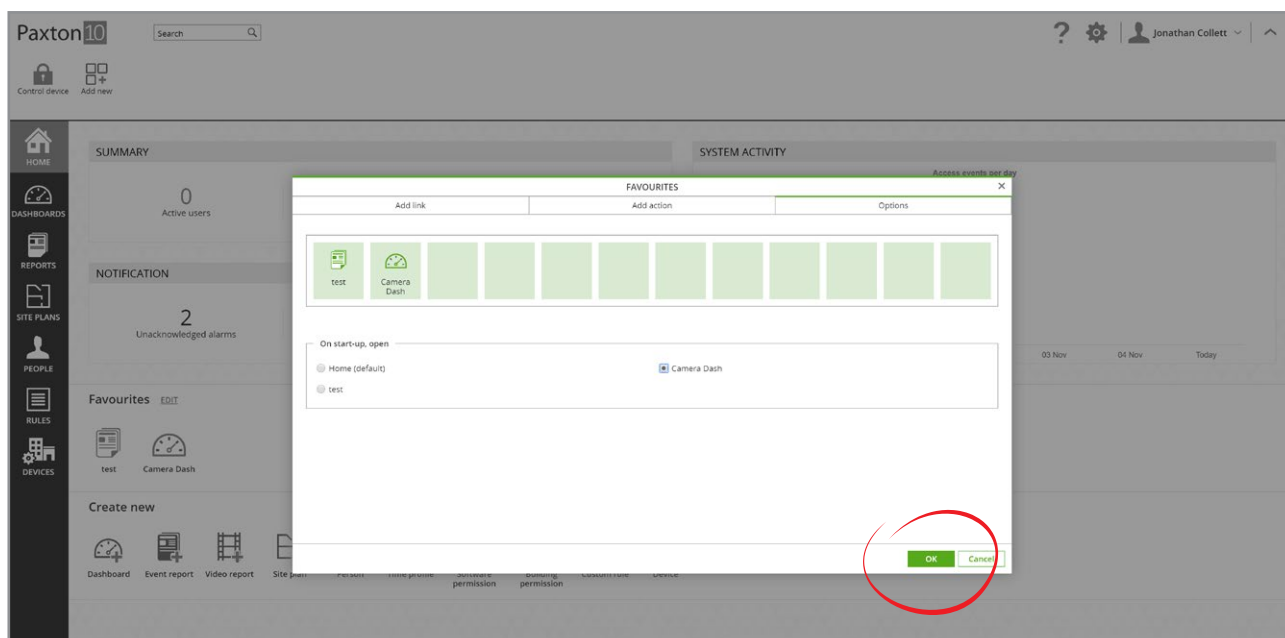


2. Leta fram den kontrollpanel du vill öppna vid uppstart. Klicka sedan på "Lägg till" för att lägga till den i dina favorit



Kontrollpanelen visas nu som genväg på din "Hem"-sida så att den blir lättare att komma åt.

3. Gå till fliken "Alternativ", välj sedan önskad kontrollpanel under "Vid uppstart"



4. Klicka på "OK" för att slutföra

Vid framtida inloggningar till Paxton10 kommer vald kontrollpanel att visas för befintlig användare.

OBS: Detta är ett användaralternativ, vilket innebär att varje Paxton10-programanvändare kan ha sina egna favoriter och göra så att systemet öppnar en sida som passar dem vid uppstart.

Vanliga frågor

Går det att komma åt kontrollpaneler via mobiltelefon?

Ja, däremot får man en nerskalad version som passar mobilskärmar.

Varför är knappen "Lägg till gränssnittskomponent" grå?

För att lägga till en komponent i kontrollpanelen måste du ha programbehörighet för att kunna redigera kontrollpanelen, dessutom måste det finnas plats lediga i kontrollpanelen där komponenten kan placeras.

Varför kan jag inte byta storlek eller flytta komponenter?

För att byta storlek på komponenter måste det finnas plats i den riktning du försöker förstora.

För att flytta en komponent, spara den så att konfigurationsvyn inte är öppen. Klicka och dra sedan vid komponentens namn eller nära toppen av den. Det måste finnas plats som motsvarar eller är lika stor som komponentens befintliga storlek där den ska placeras.

Eventuellt går det inte att byta storlek och flytta komponenter på visas enheter med pekskärm.

Vem kan se och använda kontrollpaneler?

Kontrollpaneler fungerar på samma sätt som andra Paxton10-enheter. Alla användare med "Fullständiga" programbehörigheter till kontrollpaneler eller en grupp inom kontrollpaneler kan se, redigera och skapa kontrollpaneler på platsen i fråga. Alla användare med läsrättigheter till kontrollpaneler eller en grupp inom kontrollpaneler kan visa och använda befintliga kontrollpaneler på platsen i fråga.

Innehållet i varje kontrollpanel kan dessutom filtreras av användarens programbehörighet till alla komponenter som kontrollpanelen visar. T ex kan komponenten "Visitkort" inte visa en viss användare om den kontrollpanelsanvändaren inte har åtkomstbehörighet till "Händelser" för användaren i fråga.